



Starostwo Powiatowe w Kołobrzegu

Plac Ratuszowy 1, 78-100 Kołobrzeg
tel./fax.: +48/94/3547618
www.powiat.kolobrzeg.pl, powiatkolobrzeg@home.pl

Skąd mamy pieniądze i na co je wydajemy (informator budżetowy)



Starostwo Powiatowe w Kołobrzegu uczestniczy w **Akcji Społecznej "Przejrzysta Polska"**. Jednym z zadań realizowanych w ramach tej akcji jest opracowanie corocznego informatora budżetowego dla mieszkańców powiatu.

Na kolejnych stronach informatora przedstawiamy Państwu zasady i sposób gromadzenia oraz wydatkowania naszych powiatowych finansów.

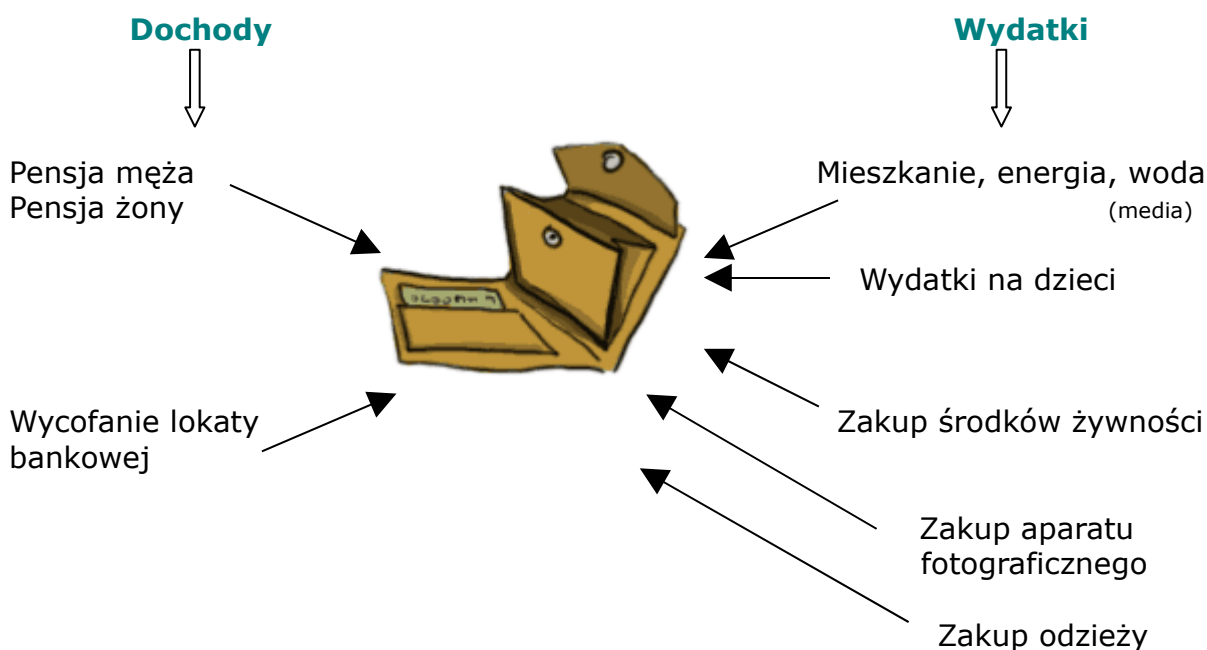
Finanse powiatu są jawne, co gwarantuje art. 61 Konstytucji Rzeczypospolitej Polskiej. Każdy z mieszkańców powiatu ma prawo wiedzieć jak wygląda sytuacja finansowa samorządu, a więc jak kształtuje się **budżet**.

Pojęcie **budżetu** nie jest praktycznie używane w życiu codziennym, choć każdy z nas, każda rodzina, firma czy państwo – ma z tym pojęciem do czynienia.

Budżet, to nic innego jak: gromadzenie pieniędzy oraz rozsądne ich wykorzystanie w jakimś określonym czasie np. w miesiącu, czy roku.

Każda rodzina zakłada, że w danym miesiącu otrzyma pewną kwotę dochodów, którą wyda na niezbędne potrzeby, a więc **planuje budżet rodzinny**.

Przyjrzyjmy się przykładowemu budżetowi rodziny składającej się z: męża, żony i dwojga uczących się dzieci w szkole podstawowej. Ich budżet miesięczny wygląda tak.



Powiat kołobrzeski także ustala prognozę dochodów i limit wydatków, tzn. kwotę, którą może wydać w danym okresie:

DOCHODY – planowana kwota na 1.01.2005 r. - 43 910 257 zł
(*plan dochodów po zmianach – na miesiąc listopad 2005 – 48 331 803 zł*)

ROZCHODY – planowane na 1.01.2005 rok – 1 189 140 zł.

WYDATKI – planowana kwota na 1.01.2005 rok – 49 695 817 zł.
(*plan wydatków po zmianach - na listopad 2005 r. – 52 043 980 zł*)

PRZYCHODY – planowane na 1.01.2005 rok – 6 974 700 zł.
(*plan po zmianach - na listopad 2005 r. – 4 555 439 zł*)

W tym miejscu wyjaśnijmy sobie co oznaczają powyższe pojęcia dotyczące dziedziny finansów publicznych.

Tak było według stanu na 1 stycznia 2005 r.

Dochody to pieniądze, które pozyskamy z różnych źródeł. Ponieważ w latach poprzednich braliśmy kredyty na różne cele, w roku 2005 musimy je spłacić, stąd mamy 1 189 140 zł **rozchodów**. Po odjęciu tej kwoty od dochodów pozostaje 42 721 117 zł. Z uwagi jednak na to, iż planujemy **wydatki** w kwocie 49 695 817 zł, brakuje zatem 6 974 700,- zł. Musimy je skądś pozyskać, a więc pożyczyć – będą to nasze **przychody**.

Tak jest po zmianach, według stanu na 30 listopada 2005 r.

Planujemy **dochody** w wysokości 48 331 803 zł. **Rozchody** nie ulegają zmianie. Po odjęciu rozchodów od dochodów zostaje kwota 47 142 663 zł. My chcemy jednak wydać 52 043 980 zł. Brakuje nam więc 4 901 317 zł, które musimy pozyskać. Zrobiliśmy to ogłaszając przetarg nieograniczony na obsługę kredytową. Przetarg wygrał Bank Gospodarstwa Krajowego ze Szczecina. Bank udzielił nam kredytu w kwocie 4 555 439 zł, a pozostałą brakującą kwotę – 345 878 zł pokryliśmy z naszego konta, na którym znajdowały się pieniądze jeszcze z roku poprzedniego .

Wracając do przykładu klasycznej rodziny. Dochodami są: pensja męża, żony, wycofanie lokaty. Wydatki to: media, wydatki na dzieci, zakup środków żywności, zakup odzieży no i nowa inwestycja domowa – zakup aparatu fotograficznego. W tym przypadku pieniędzy starczyło. Jednak gdyby ta rodzina planowała np. zakup samochodu, na pewno nie dokonałaby tego ze swoich dochodów, lecz musiałaby zaciągać kredyt, który w latach następnych trzeba spłacić.

Pieniądze możemy wydać wówczas, kiedy je już posiadamy. Powiat uzyskuje je z różnych źródeł w różnych terminach.

Źródłami naszych dochodów są:

- **Dotacje** – otrzymujemy od Wojewody Zachodniopomorskiego lub od innych samorządów. Są to pieniądze „oznaczone”. Możemy je wydać tylko na te cele, które określa dotujący, a niewykorzystane do końca roku – musimy zwrócić.
- **Subwencje** – bezzwrotne środki, otrzymujemy wyłącznie z Ministerstwa Finansów. Jest to część pieniędzy z budżetu państwa, którą możemy przeznaczać na nasze potrzeby.
- **Dochody własne** – pozyskujemy sami, ale także otrzymujemy z Ministerstwa Finansów i urzędów skarbowych – wolno nam wydać je na własne potrzeby, ale zgodnie z przepisami.

Przyjrzyjmy się jakie pieniądze otrzymuje powiat kołobrzeski?

Dotacje:

- na zadania własne (np. na częściowe utrzymanie pensjonariuszy w Domach Pomocy Społecznej),
- na zadania zlecone z zakresu administracji rządowej (np. na prace geodezyjne, na utrzymanie Komendy Powiatowej Państwowej Straży Pożarnej, na utrzymanie Powiatowego Inspektoratu Nadzoru Budowlanego),
- na zadania wynikające z porozumień (np. na pokrycie wydawania paszportów i kosztów Komisji Poborowej). Powiat realizuje także zadanie zlecone na podstawie porozumień, dotyczące wypłat stypendiów dla uczniów i studentów.

Kwota łączna dotacji na 30 listopada 2005 r. wynosi 7 955 324 zł.

Subwencje

Otrzymujemy subwencję oświatową, wyrównawczą, równoważącą. Łącznie otrzymamy 23 833 253,- zł.

Dochody własne

Pieniądze, które sami gromadzimy (jako dochody własne) to:

- pożytki z posiadanego mienia powiatu - opłaty za użytkowanie wieczyste, sprzedaż mienia, dzierżawa mienia, opłaty za rejestrację pojazdów, za świadczenie usług oraz pozostałe.

Łącznie dochody własne, które sami gromadzimy to 7 408 326 zł.

Pieniądze, które otrzymujemy (jako dochody własne):

1. udział w podatku dochodowym od osób prawnych,
2. udział w podatku dochodowym od osób fizycznych,
3. środki otrzymane z Agencji Restrukturyzacji i Modernizacji Rolnictwa, na wypłaty ekwiwalentów dla osób, które swoje grunty rolne przeznaczają na zalesianie.

Razem jest to kwota 7 077 266 zł.

Dostajemy też pieniądze z Unii Europejskiej (np. środki na dofinansowanie inwestycji oraz na realizację programu „Regionalna Platforma Cyfrowa”)

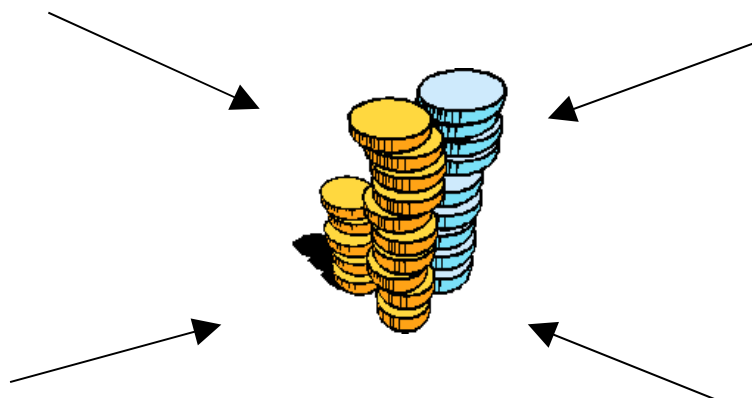
Jak wygląda struktura dochodów na dzień 1 stycznia 2005, czyli ich procentowy udział?

Dotacje – 17%

na zadania własne -2 810 000 zł
na zadania zlecone-4 450 000 zł
na podstawie porozumień-30 500 zł

Subwencje – 56%

oświatowa-24 510 203 zł
wyrównawcza-519 382 zł
równoważąca-513 727 zł



Dochody własne gromadzone przez powiat – 11%

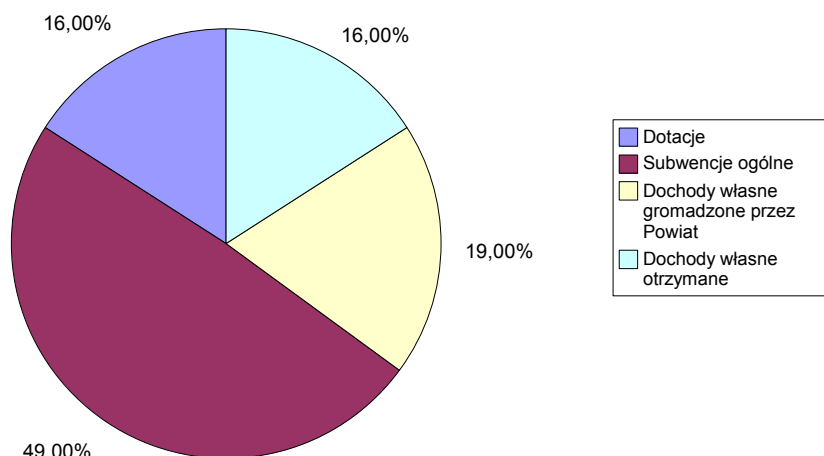
użytkowanie wieczyste - 556 000 zł
sprzedaż mienia-951 000 zł
dzierżawa-806 078 zł
różne dochody-1 384 300 zł
usługi - 1 040 460 zł

Dochody własne otrzymane – 16%

udział w podatku doch.osób pr.-180 000 zł
udział w podatku doch.od osób fiz.-6 642 666
środki na zalesianie-254 600 zł
środki Unii Europejskiej - 294 450 zł

Czy wskaźniki te uległy zmianie, jeśli przyjmiemy datę 30.11.2005 r.? Sprawdźmy zatem.

Struktura dochodów na dzień 30.XI.2005 r.



Dotacje i subwencje niestety uległy zmniejszeniu. Dochody własne otrzymane są na tym samym poziomie, a dochody własne gromadzone przez powiat uległy zwiększeniu.

Mamy zgromadzone łączne dochody w kwocie 48 331 803 zł, a wydać chcemy 52 043 980,- zł, różnicę musimy więc pożyczyć.

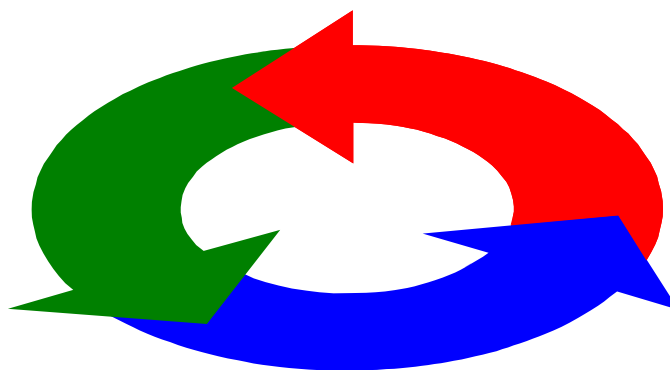
A jak kształtowały się dochody powiatu w latach poprzednich?

Rok 2002

Dotacje – 38%
Subwencje – 52%
Dochody własne – 9%
Dochody własne otrzymane – 1%

Rok 2003

Dotacje – 24%
Subwencje – 63%
Dochody własne 11%
Dochody własne otrzymane – 2%



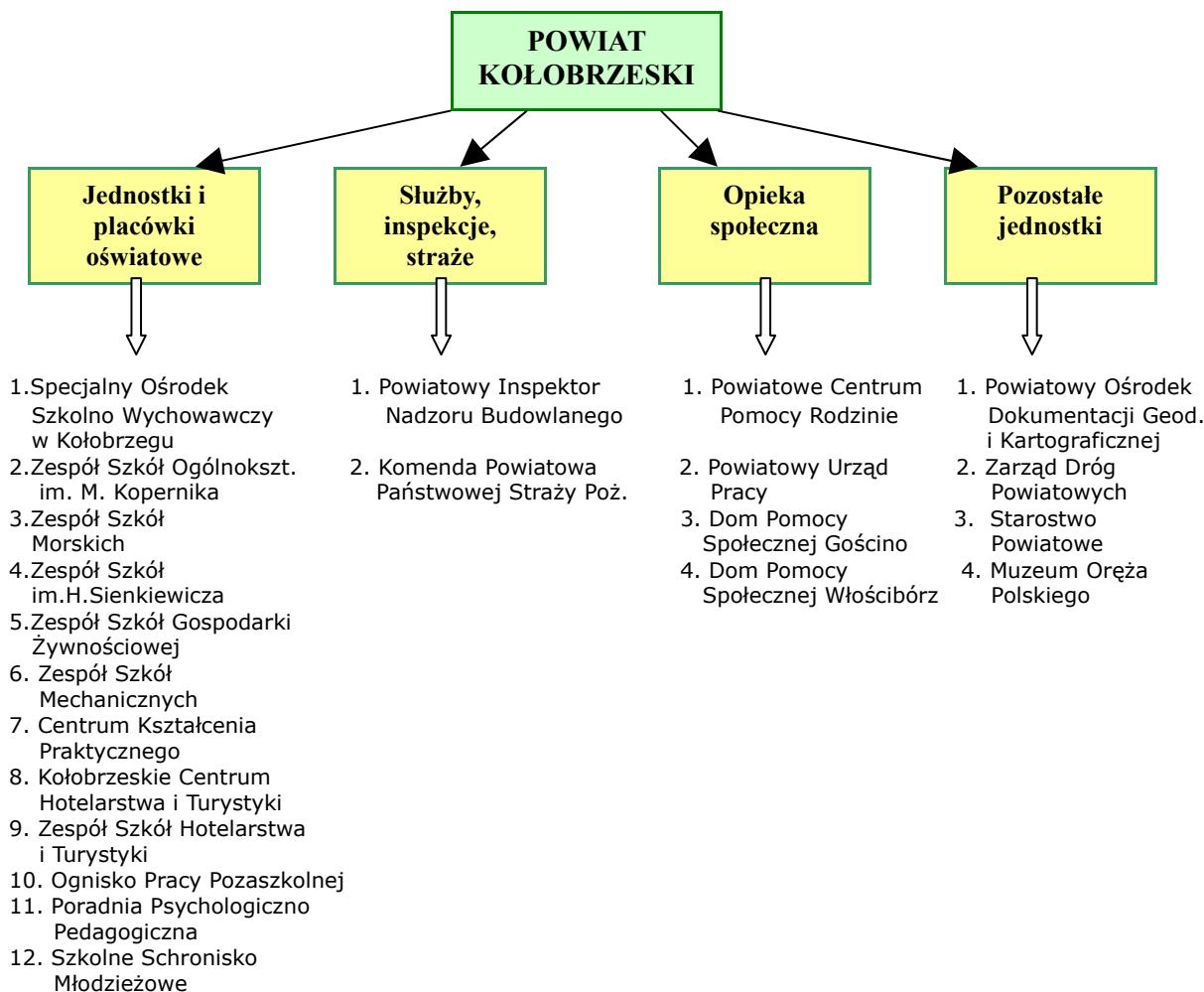
Rok 2004

Dotacje – 18%
Subwencje – 55%
Dochody własne – 15%
Dochody własne otrzymane – 12%

Roczny dochód na 1 mieszkańca w powiecie kołobrzeskim na dzień 30.11. 2005 wynosi 639,- zł.

Do wyliczenia rocznego dochodu wykorzystano dane GUS z 30.06.2004 r. (75 571 mieszkańców).

Zadania wynikające z ustawy o samorządzie powiatowym, wykonywane są przez jednostki organizacyjne powiatu. Podzielić je można na cztery grupy :



Każda z jednostek posiada swój plan finansowy, na podstawie którego realizuje zadania.

Zadania służb, inspekcji, straży

Zapewnienie bezpieczeństwa w powiecie to zadanie Komendy Powiatowej Policji i Komendy Powiatowej Państwowej Straży Pożarnej. Pierwsza z nich była jednostką organizacyjną powiatu do roku 2003. Straż Pożarna w dalszym ciągu finansowana jest przez Skarb Państwa, ale za pośrednictwem powiatu.

Zadania z zakresu opieki społecznej

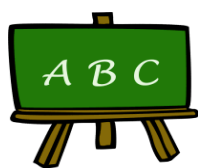
Ludzie samotni, starsi, schorowani mogą przebywać w publicznych jednostkach opieki tj. w Domach Pomocy Społecznej. W naszych powiatowych domach - w Gościnie i we Włóściborzu przebywało w dniu 1.01.2005 r. łącznie 173 pensjonariuszy, a 30.11.2005 r. - 141 osób. Zapewniamy im całodobowe usługi wykonywane przez wykwalifikowany personel. Na utrzymanie DPS-ów niezbędna jest kwota ponad 3 mln zł. Powiat udziela również dotacji jednostkom niepublicznym tj. Polskiemu Stowarzyszeniu na Rzecz Osób z Upośledzeniem Umysłowym - Koło w Kołobrzegu (ponad 197 tys. zł).

Zadanie realizowane przez **Powiatowe Centrum Pomocy Rodzinie** to głównie: organizowanie opieki w rodzinach zastępczych i częściowe pokrywanie kosztów utrzymania dziecka, kierowanie osób do Domów Opieki Społecznej, organizowanie posiedzeń Komisji ds. Orzekania o Stopniu Niepełnosprawności, rehabilitacja społeczna (finansowanie turnusów rehabilitacyjnych, likwidacja barier architektonicznych dla osób niepełnosprawnych).

Na powyższe cele (bez rehabilitacji społecznej) potrzeba ponad 1,4 mln zł. Nowym zadaniem (od 1 stycznia 2005 r.) jest opłacanie kosztów pobytu dzieci z powiatu kołobrzесьkiego w Domach Dziecka w innych powiatach. Środki na ten cel zostały wynoszą na dzień 30.11.2005 r. - 964 tys. zł.

Powiatowy Urząd Pracy - rejestruje osoby pozostające bez zatrudnienia, prowadzi doradztwo zawodowe, organizuje szkolenia dla bezrobotnych i przekazuje składki zdrowotne za osoby bezrobotne pozostające bez zasiłku (razem 2 mln zł). Innym zadaniem PUP jest wypłacanie zasiłków dla osób uprawnionych. Środki na ten cel uzyskujemy bezpośrednio z państwowego Funduszu Pracy.

Jednostki i placówki oświatowe



Szkolnictwo ponadgimnazjalne finansujemy od 1 stycznia 1999 r. , a więc od chwili powstania powiatu. Ponad połowę naszych dochodów przeznaczamy na oświatę i edukację. Mamy 12 powiatowych jednostek i placówek oświatowych. Dofinansowujemy także cztery jednostki niepubliczne. Utrzymujemy przejęte w 1999 r. przez samorząd powiatowy obiekty szkolne, których stan techniczny wymagał i w dalszym

ciągu wymaga niezbędnych remontów. Już w I półroczu 2005 r. zabezpieczyliśmy środki na przeprowadzenie remontów w każdej jednostce oświatowej. Rozpoczęły się one w okresie sezonu letniego. Większość z nich została już ukończona. Plan remontów wynosił ponad 1 677 tys. zł.

Bieżące utrzymanie szkół to głównie finansowanie wynagrodzeń i pochodnych pracowników zatrudnionych w jednostkach (prawie 550 etatów), ponadto opłaty za energię, ciepło, telefony itp.

Na skutek zmniejszenia subwencji oświatowej jednostkom zabrakło środków na finansowanie takich zadań, jak np. składki ZUS. Zarząd Powiatu zabezpieczył pełne finansowanie zadań we wszystkich szkołach i placówkach oświatowych przekazując na ten cel kwotę ponad 600 tys. zł.

Oświata i edukacja kosztuje nas w 2005 r. ponad 28 mln złotych. W kosztach tych ujęte są remonty przeprowadzane w szkołach.

Pozostałe jednostki organizacyjne powiatu

W Powiatowym Ośrodku Dokumentacji Geodezyjnej i Kartograficznej, można uzyskać dokumenty potrzebne np. do załatwienia spraw związanych ze zbyciem lub nabyciem nieruchomości, mapki do celów projektowych, wypisy i wyrisy, informację na temat ewidencji gruntów. Ceny tych usług są określane przez Głównego Geodetę Kraju. Utrzymanie PODGiK kosztuje nas 387 tys. zł.



Każdy z nas chciałby jeździć po dobrych drogach, bez względu na to kto jest ich zarządcą. W przypadku dróg w powiecie kołobrzeskim funkcję tę pełni **Zarząd Dróg Powiatowych**. Jednostka ta utrzymuje drogi o łącznej długości 320,5 km (w tym na terenie miasta Kołobrzeg – 20,2 km). Poza bieżącym utrzymaniem dróg planowaliśmy w 2005 r. zrealizować inwestycje na 3 drogach powiatowych z wykorzystaniem środków Unii Europejskiej w ramach Zintegrowanego Programu Operacyjnego Rozwoju Regionalnego:

- modernizacja ul. Fredry w Kołobrzegu – wartość inwestycji wg kosztorysu 906 800 zł,
- modernizacja ul. Kasprowicza w Kołobrzegu – wartość inwestycji 1 268 100 zł,
- przebudowa drogi powiatowej Kukinia–Dygowo - wartość inwestycji 2 927 800 zł,

Otrzymaliśmy dofinansowanie tylko na dwie pierwsze wymienione drogi. Inwestycje będą rozpoczęte dopiero w 2006 r., ponieważ

umowa o dofinansowanie podpisana została w dniu 19.09.2005 r., a rozstrzygnięcie przetargu nastąpi w styczniu 2006 roku.

Ponadto zrealizowaliśmy inwestycję drogową - II etap modernizacji drogi powiatowej Rościęcino-Rzesznikowo, na odcinku Charzyno-wieś. Wykonaliśmy dodatkowo remonty na ul. Starynowskiej w Kołobrzegu i na drodze powiatowej Nieżyn-Siemyśl.

Utrzymanie bieżące dróg (wynagrodzenia, wydatki na zakup emulsji i grysów, remonty dróg, zimowe utrzymanie) to koszt 2 333 tys. zł.



Muzeum Oręża Polskiego to instytucja kulturalna przejęta przez powiat w dniu 1 stycznia 1999 roku. Powiat udziela dotacji na działalność bieżącą Muzeum, które posiada wystawy stałe i zbiory w dwóch obiektach. W

budynku przy ul. Armii Krajowej znajduje się wystawa stała "Dzieje Kołobrzegu" otwarta w dniu 9.03.2003 r. oraz "Zbiory metrologiczne". Wystawa przy ul. E. Gierczak to bogate zbiory broni, uzbrojenia, ubiorów, odznaczeń oraz cenna kolekcja mundurów wojskowych. Na zewnątrz obiektu znajduje się ekspozycja plenerowa broni i sprzętu wojskowego.

Muzeum Oręża Polskiego odwiedza rocznie około 210 tys. osób. W 2005 r. dotacja dla Muzeum wynosi 600 tys. zł. Na wniosek złożony przez Zarząd Powiatu do Ministra Kultury i Ochrony Dziedzictwa Narodowego otrzymaliśmy dotację celową w kwocie 75 tys. zł.

Prawidłowe funkcjonowanie powiatu nie byłoby możliwe bez sprawnie działającej administracji, w naszym przypadku **Starostwa Powiatowego**. Struktura organizacyjna Starostwa to: 9 wydziałów, Biuro Radców Prawnych, Biuro Rady Powiatu, Biuro Kontroli i Zamówień Publicznych, Biuro Paszportowe oraz Powiatowy Rzecznik Konsumentów. Zatrudnienie na dzień 1.01.2005 r. wyniosło 67,01 etatów. Płace pracowników stanowią 59% planu finansowego Starostwa. Jednak finansowanie administracji to również wydatki na utrzymanie 2 budynków (przy ul. Gryfitów i Pl. Ratuszowym). Są to opłaty za wodę, ścieki, ogrzewanie, wyposażenie pomieszczeń. Ponosimy także koszty rozmów telefonicznych i opłat pocztowych. Musimy na bieżąco zamawiać prawa jazdy, karty pojazdów, tablice rejestracyjne. Koszt zakupu tych druków w 2005 r. może przekroczyć 300 tys. zł. Funkcjonowanie Rady Powiatu kosztować nas będzie 269 tys. zł. Łączny koszt funkcjonowania szeroko pojętej administracji powiatu to kwota 4 563 tys. zł.

Tak wygląda w 2005 r. podział pieniędzy na poszczególne dziedziny:

Oświata – 54%

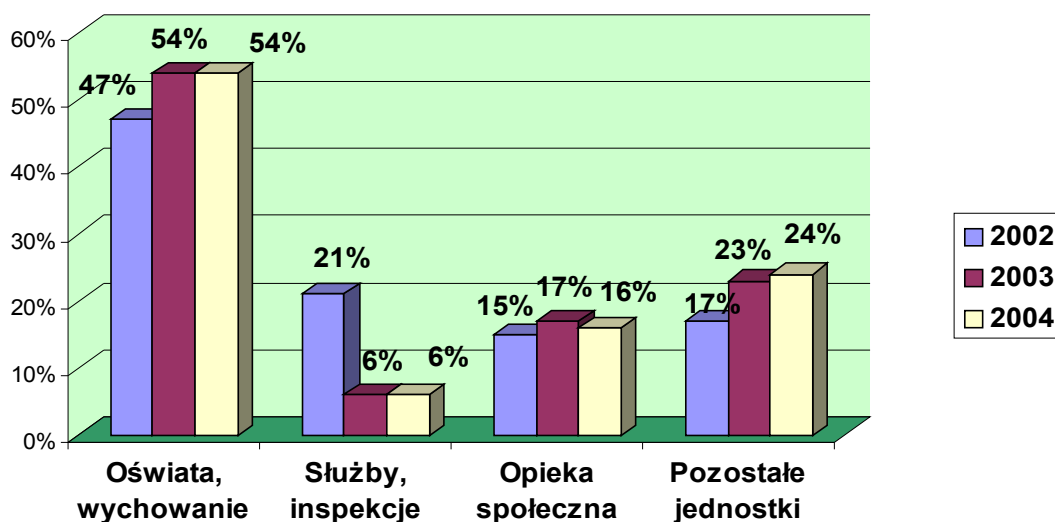
Pozostałe jednostki – 24%

Opieka społeczna, ochrona zdrowia – 17%

Służby inspekcje, straże – 5%

Przyjrzyjmy się jak to wyglądało w latach poprzednich.

**STRUKTURA WYDATKÓW WEDŁUG GRUP JEDNOSTEK W
LATACH 2002, 2003, 2004**



**Planowane wydatki ogółem na dzień 30.11.2005 r. to kwota
52 043 980 zł.**

Na 1 mieszkańca powiatu kołobrzeskiego przypada 689,- zł

Powiatowe długi

Jeżeli uzyskiwane dochody nie starczą na wydatki lub powiat chce zrealizować inwestycje, na które nie ma pieniędzy, to może zaciągnąć kredyt, pożyczkę lub emitować obligacje komunalne. Powiat nie może jednak zaciągać kredytów i pożyczek lub emitować obligacji w dowolnej wysokości. Ustawa o finansach publicznych pozwala na zadłużenie się powiatu do **wysokości 60% planowanych w danym roku dochodów**. Ograniczenia te służą ochronie powiatu przed bankructwem.

Progu zadłużenia rocznego powiat kołobrzeski nie przekraczał w żadnym roku budżetowym. Pierwszy dług zaciągnęliśmy w 2000 r. w kwocie 1 420 000 zł. Pieniądze te przeznaczono na wypłaty dla nauczycieli w związku z nowelizacją ustawy Karta Nauczyciela.

W następnych latach zaciągaliśmy kredyty na wydatki nie mające pokrycia w dochodach m.in. na wydatki bieżące, czy na remonty obiektów powiatowych.

W 2005 r. planowaliśmy zaciągnąć kredyt na inwestycje drogowe w wysokości 6 974 700 zł. Zmniejszyliśmy ten kredyt o kwotę 2 419 261 zł, czyli o wartość inwestycji, które będą realizowane w roku 2006.

W tym roku spłacamy również kredyty zaciągnięte w latach poprzednich. Wysokość spłacanych kredytów w roku 2005 to kwota 1 189 140 zł.

Planowany dług na 31 grudnia 2005 roku wynosi 7 704 009,- zł tj. 16,10% planowanych dochodów. Jak wynika z wyliczeń mieścimy się w limicie zadłużenia, które może wynosić 60% planowanych dochodów.

Budżet powiatu kołobrzeskiego obejmuje: dochody i wydatki, przychody i rozchody – planowane według różnych kryteriów, które określone są w ustawie o finansach publicznych. Część tabelaryczna to 16 załączników. Do części tabelarycznej materiałem do uchwalenia budżetu jest informacja opisowa oraz stan mienia powiatowego. Budżet powiatu kołobrzeskiego otrzymał pozytywną opinię Regionalnej Izby Obrachunkowej w Koszalinie, a radni zatwierdzili go na sesji w dniu 30 grudnia 2004 roku.

Szczegółowe informacje na temat budżetu powiatu oraz sprawozdania z jego wykonania z lat 1999 – I półrocze 2005 znajdują Państwo na stronie internetowej Biuletynu Informacji Publicznej www.bip.kolobrzeg.pl

Starostwo Powiatowe w Kołobrzegu
Plac Ratuszowy 1
78-100 Kołobrzeg
tel./fax. 094/3547618
www.powiat.kolobrzeg.pl
e-mail: powiatkolobrzeg@home.pl