

Mieszkańcy Powiatu Kołobrzесьkiego

Chcemy przedstawić Państwu zasady i sposób gromadzenia oraz wydatkowania naszych powiatowych finansów.

Niniejsza publikacja jest konsekwencją realizacji akcji społecznej „Przejrzysta Polska”, w której uczestniczy nasz powiat.

Program określa sześć zasad, z których pierwszą jest „zasada przejrzystości”. Mieszkańcy powiatu muszą być informowani nie tylko o zasadach funkcjonowania administracji samorządowej, ale także o wielkościach budżetu.

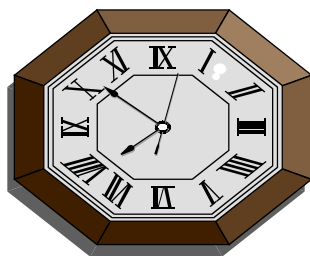
Finanse powiatu są jawne, co gwarantuje art. 61 Konstytucji Rzeczypospolitej Polskiej. Każdy z mieszkańców Powiatu ma prawo wiedzieć jak wygląda sytuacja finansowa, a więc jak kształtuje się **budżet**.

Wydawnictwo niniejsze jest apolityczne. Wszystkie informacje mają swoje udokumentowane źródła, oparte o wielkości przyjęte uchwałą Rady Powiatu w sprawie uchwalenia budżetu Powiatu Kołobrzесьkiego na 2005 rok.

Co to jest budżet?

Pojęcie **budżetu** nie jest praktycznie używane w życiu codziennym, choć każdy z nas, każda rodzina, firma czy państwo – ma z tym pojęciem do czynienia.

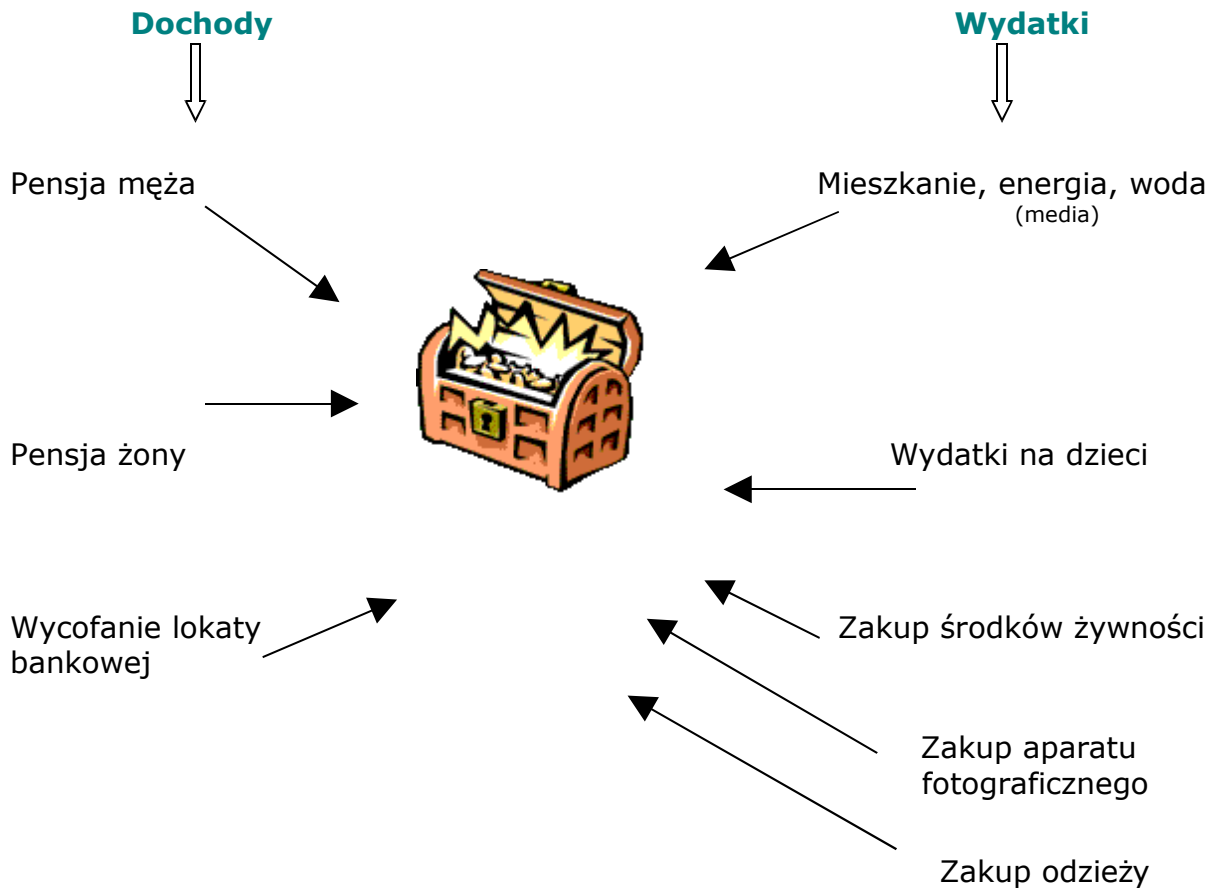
Budżet, to nic innego jak: gromadzenie pieniędzy oraz rozsądne ich wykorzystanie w jakimś określonym czasie np. w miesiącu, czy roku.



Każda rodzina zakłada, że w danym miesiącu otrzyma pewną kwotę dochodów, którą wyda na niezbędne potrzeby, a więc **planuje budżet rodzinny**.

Przyjrzymy się budżetowi klasycznej rodziny składającej się z: męża, żony, dwojga uczących się dzieci w szkole podstawowej.

Ich budżet miesięczny wygląda tak.



Powiat Kołobrzeski także musi ustalić prognozę dochodów i w związku z ich wielkością także limit wydatków tzn. kwotę którą może wydać w danym okresie.

Jak to jest w powiecie kołobrzeskim?

DOCHODY – planowana kwota na 1.01.2005 rok – 43 910 257,- zł.

DOCHODY - plan dochodów po zmianach, na miesiąc listopad 2005 – 48 331 803,- zł

ROZCHODY – planowane na 1.01.2005 rok – 1 189 140,- zł.

WYDATKI – planowana kwota na 1.01.2005 rok – 49 695 817,- zł.

WYDATKI – plan wydatków po zmianach, na miesiąc listopad – 52 043 980,- zł

PRZYCHODY – planowane na 1.01.2005 rok – 6 974 700,- zł.

PRZYCHODY – plan po zmianach, na miesiąc listopad – 4 555 439,- zł.

W tym miejscu wyjaśnijmy sobie co oznaczają powyższe pojęcia, które dotyczą dziedziny finansów publicznych i mają swoje zdefiniowane znaczenie.

Tak było według stanu na 1 stycznia 2005 roku.

Dochody to pieniądze, które pozyskamy z różnych źródeł, jest to wielkość 43 910 257,- zł. Ponieważ w latach poprzednich braliśmy kredyty na różne cele, w roku 2005 musimy je spłacić, stąd mamy 1 189 140,- zł **rozchodów**.

Po odjęciu tej kwoty od dochodów pozostaje 42 721 117,- zł. Z uwagi jednak na to, iż planujemy **wydatki** w kwocie 49 695 817,- zł, brakuje zatem 6 974 700,- zł. Musimy je skądś pozyskać, a więc pożyczyć – będą to nasze **przychody**.

Tak jest po zmianach, według stanu na 30 listopada 2005 roku.

Dochody w wysokości 48 331 803,- zł. Rozchody nie ulegają zmianie i są w wysokości 1 189 140,- zł. Po odjęciu rozchodów od dochodów zostaje kwota 47 142 663,- zł. My chcemy jednak wydać 52 043 980,- zł, brakuje 4 901 317,- zł. Kwotę brakującą musimy pozyskać. Zrobiliśmy to w sposób następujący: ogłosiliśmy przetarg nieograniczony na obsługę kredytową. Zgłosiły się trzy banki, wygrał przetarg Bank Gospodarstwa Krajowego ze Szczecina. Bank udzielił nam kredytu w kwocie 4 555 439,- zł, a pozostałą brakującą kwotę – 345 878,- zł pokryliśmy z naszego konta, na którym jeszcze z roku poprzedniego były pieniądze.

Wracając do przykładu klasycznej rodziny. Dochodami są: pensja męża, żony, wycofanie lokaty. Wydatki to: media, wydatki na dzieci, zakup środków żywności, zakup odzieży no i nowa inwestycja domowa – zakup aparatu fotograficznego. W tym przypadku pieniędzy starczyło. Jednak gdyby ta rodzina planowała np. zakup samochodu, na pewno nie dokonałaby tego ze swoich dochodów, lecz musiałaby zaciągać kredyt, który w latach następnych trzeba spłacić.

Logiczne jest to, że wydać można pieniądze wówczas kiedy je już posiadamy. Powiat musi je posiadać, wpływają one w różnych terminach.

**Więc skąd w roku 2005 Powiat Kołobrzeski ma
pieniądze?**

Źródłami naszych dochodów są:

- **Dotacje** – otrzymujemy od Wojewody Zachodniopomorskiego lub od innych samorządów. Są to pieniądze oznaczone. Możemy je wydać tylko na te cele, które określa dotujący, a niewykorzystane do końca roku – musimy zwrócić.
- **Subwencje** – bezzwrotne środki, otrzymujemy wyłącznie z Ministerstwa Finansów. Jest to część pieniędzy z budżetu państwa, którą możemy przeznaczać na nasze potrzeby.
- **Dochody własne** – pozyskujemy sami, ale także otrzymujemy z Ministerstwa Finansów i urzędów skarbowych – wolno nam wydać je na własne potrzeby, ale zgodnie z przepisami.

Powyższy podział dochodów określa nam ich źródła. Podział drugi niezależny od pierwszego to: pieniądze, które sami zbieramy i te, które otrzymujemy.

Przyjrzyjmy się jakie pieniądze otrzymuje Powiat Kołobrzeski?

I. **Dotacje:** na zadania własne na częściowe utrzymanie pensjonariuszy w Domach Pomocy Społecznej (Gościno, Włoscibórz, Kołobrzeg); na zadania zlecone z zakresu administracji rządowej na prace geodezyjne, utrzymanie Komendy Powiatowej Państwowej Straży Pożarnej, na utrzymanie Nadzoru Budowlanego, na Ośrodek Wsparcia oraz na finansowanie zadań wykonywanych przez Komisję ds Orzekania o Stopniu Niepełnosprawności; na zadania wynikające z porozumień tj. na pokrycie kosztów Komisji Poborowej, na pokrycie kosztów wydawania paszportów. Powiat realizuje także zadanie zlecone na podstawie porozumień a dotyczące wypłat stypendiów dla uczniów i studentów.

Kwota łączna dotacji na 30 listopada 2005 – 7 955 324,- zł

II. Subwencje

Otrzymujemy subwencję oświatową, wyrównawczą, równoważącą.

Łącznie otrzymamy 23 833 253,- zł.

III. Dochody własne

Pieniądze, które sami gromadzimy (jako dochody własne)

Pożytki z posiadanego mienia powiatu: opłaty za użytkowanie wieczyste, sprzedaż mienia, dzierżawa mienia, opłaty za rejestrację pojazdów, za

świadczenie usług oraz pozostałe, które wystąpiły w roku 2005 w wyniku likwidacji środków specjalnych.

Łącznie dochody własne, które sami gromadzimy – 7 408 326,- zł.

Pieniądze, które otrzymujemy (jako dochody własne)

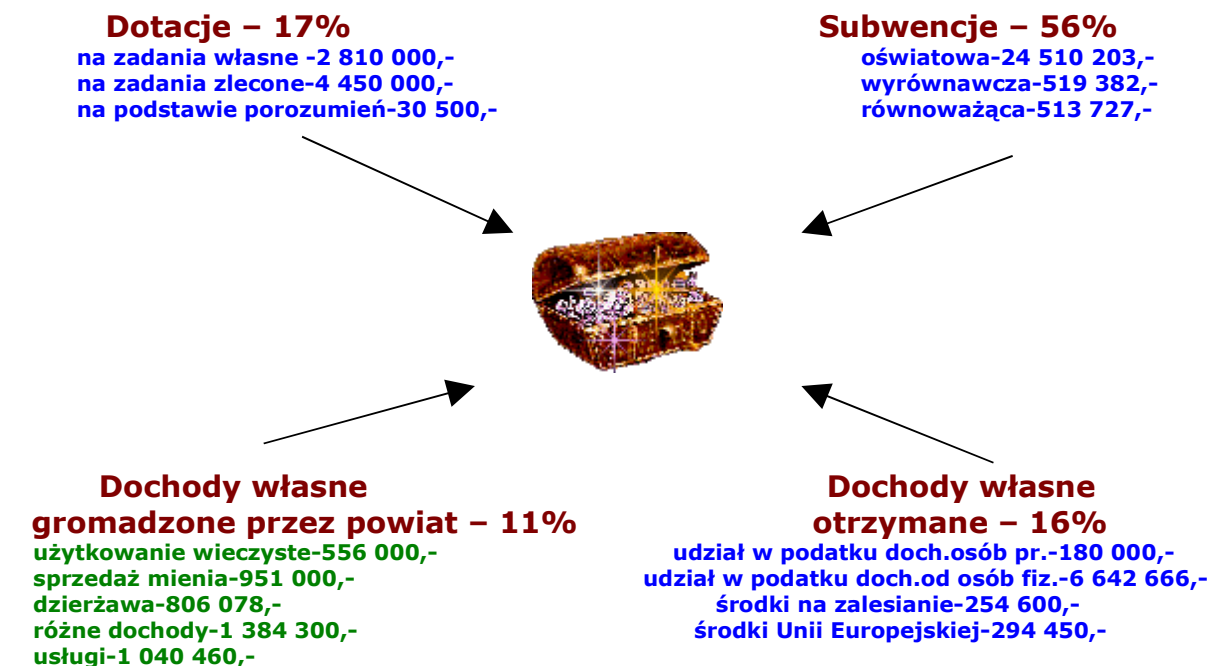
1. Udział w podatku dochodowym od osób prawnych
2. Udział w podatku dochodowym od osób fizycznych:
3. Środki otrzymane z Agencji Restrukturyzacji I Modernizacji Rolnictwa, na wypłaty ekwiwalentów dla osób, które swoje grunty rolne przeznaczają na zalesianie.

Razem to 7 077 266,- zł.

Dostajemy też pieniądze z Unii Europejskiej

1. Środki na dofinansowanie inwestycji: - 294 450,-
Przyjęto nasz wniosek na zadanie w ramach programu 1.5 pn. „Regionalna Platforma Cyfrowa”
2. Dostaliśmy także pieniądze na realizację Programu Leonardo da Vinci – 149 130,- zł

Jak wygląda struktura dochodów na 1 stycznia 2005, a więc ich procentowy udział?

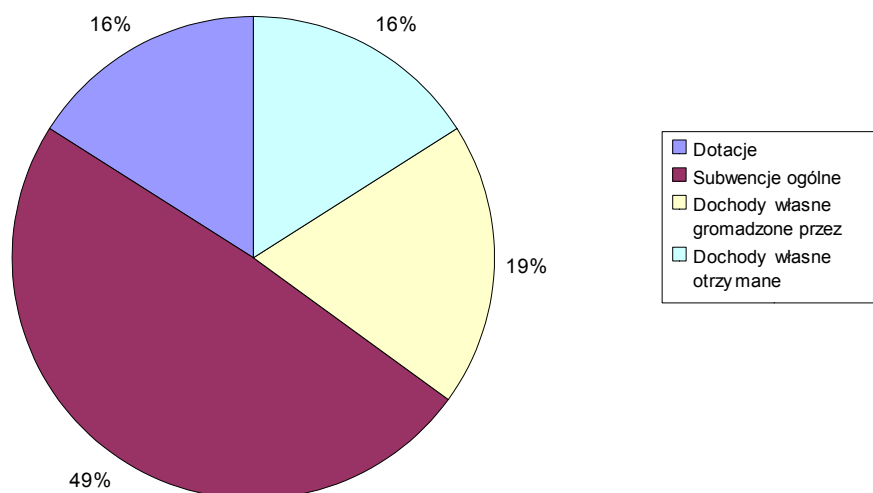


Kolor niebieski – dochody otrzymane, na wysokość których Powiat nie ma wpływu

Kolor zielony – dochody bezpośrednio gromadzone przez jednostki Powiatu

Czy te wskaźniki z dnia 1 stycznia uległy zmianie, jeśli przyjmiemy datę 30 listopad 2005 roku? Sprawdźmy zatem.

Struktura dochodów na dzień 30.XI.2005 r.

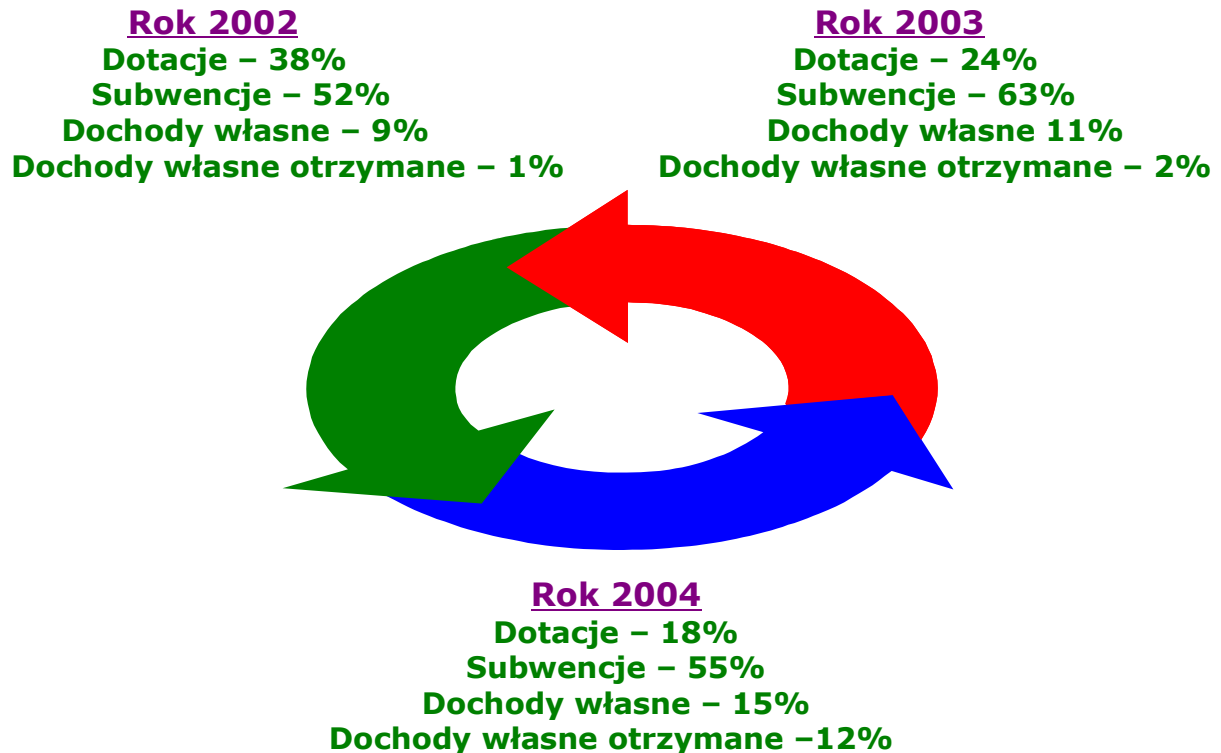


Dotacje i subwencje niestety uległy zmniejszeniu. Dochody własne otrzymane są na tym samym poziomie, a dochody własne gromadzone przez Powiat uległy zwiększeniu.

Mamy zgromadzone łączne dochody w kwocie 48 331 803,- zł, a wydać chcemy 52 043 980,- zł, różnicę musimy więc pożyczyć.



A jak kształtowały się dochody powiatu w latach poprzednich?



Roczny dochód na 1 mieszkańca w Powiecie Kołobrzeskim na dzień 30.11. 2005 wynosi 639,- zł.

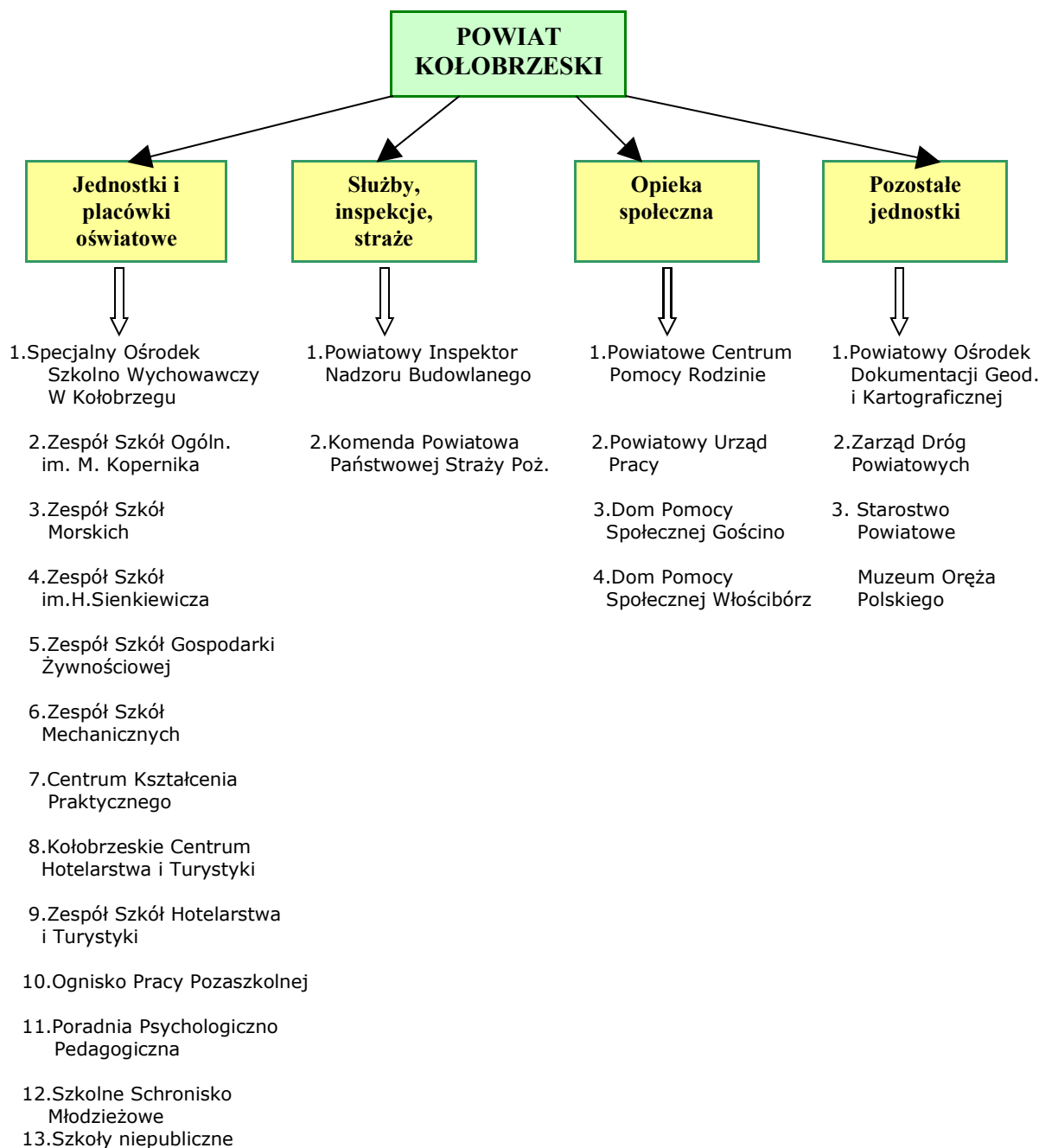
Do wyliczenia rocznego dochodu na 1 mieszkańca w Powiecie Kołobrzeskim przyjęto - 75571 mieszkańców - dane GUS z 30.06.2004 roku

Dlaczego wydajemy aż tyle i kto te pieniądze wydaje?

Zadania wynikające z ustawy o samorządzie powiatowym, wykonywane są przez jednostki organizacyjne powiatu. Podzielić je można na cztery grupy :

- jednostki i placówki oświatowe,
- służby, inspekcje i straże,
- opieka społeczna,
- pozostałe jednostki

W skład poszczególnych grup wchodzi jednostki:



Każda z jednostek posiada swój plan finansowy, na podstawie którego realizuje zadania. Zadania są określone w ustawie o samorządzie powiatowym.

Zadania służb, inspekcji, straży

Bezpieczeństwo powiatu należy do zadań: Komendy Powiatowej Policji i Komendy Powiatowej Państwowej Straży Pożarnej. Pierwsza z nich była jednostką organizacyjną powiatu do roku 2003. Straż Pożarna w dalszym ciągu finansowana jest przez Skarb Państwa, ale za pośrednictwem powiatu.

Straż Pożarna zatrudnia 56 funkcjonariuszy i pracowników cywilnych na 1,5 etatu.

Zadania z zakresu opieki społecznej

Ludzie samotni, starsi, schorowani mogą przebywać w publicznej jednostce powołanej do opieki tj. w Domach Pomocy Społecznej. W naszych powiatowych domach tj. w Gościnie i we Włóściborzu przebywało w dniu 1.01.2005 łącznie 173 pensjonariuszy, a już na dzień 30.11.2005 jest 141 osób. Osoby te mają zapewnione całodobowe usługi (wyżywienie, noclegi) wykonywane przez zatrudnionych pracowników. Na utrzymanie domów czyli na opłaty energii, gazu, usług, leków, żywności, wynagrodzeń pracowników niezbędna jest kwota ponad 3 mln. zł.

Poza jednostką publiczną Powiat także udziela dotacji dla jednostki niepublicznej tj. dla Polskiego Stowarzyszenia na Rzecz Osób z Upośledzeniem Umysłowym Koło w Kołobrzegu, które opiekuje się 14 osobami – koszt ze strony Powiatu wynosi ponad 197 tys. zł.

Zadanie prowadzone przez **Powiatowe Centrum Pomocy Rodzinie** to głównie: organizowanie opieki w rodzinach zastępczych i udzielanie częściowego pokrycia kosztów utrzymania dziecka, kierowanie osób do Domów Opieki Społecznej, organizowanie posiedzeń Komisji ds. Orzekania o Stopniu Niepełnosprawności, rehabilitacja społeczna - finansowanie turnusów rehabilitacyjnych, likwidacja barier architektonicznych dla osób niepełnosprawnych.

Na powyższe cele (bez rehabilitacji społecznej) potrzeba ponad 1,4 mln. zł. Nowym zadaniem od 1 stycznia 2005 roku jest opłacanie kosztów pobytu dzieci powiatu kołobrzesckiego w Domach Dziecka w innych powiatach. Zaplanowano kwotę 300 tys. zł, choć potrzeby są znacznie wyższe. Środki na ten cel zostały uzupełnione i wynoszą na 30.11.2005 – 964 tys. zł.

Rehabilitacja społeczna to: finansowanie turnusów rehabilitacyjnych, likwidacja barier architektonicznych dla osób niepełnosprawnych.

Powiatowy Urząd Pracy – rejestruje osoby pozostające bez zatrudnienia. Prowadzi doradztwo zawodowe, organizuje szkolenia dla bezrobotnych i przekazuje składki zdrowotne za osoby bezrobotne pozostające bez zasiłku. Razem 2 mln. zł. Odrębnym zadaniem PUP jest wypłacanie zasiłków dla osób uprawnionych. Środki na ten cel przekazywane są bezpośrednio z Funduszu Pracy z Warszawy.

Jednostki i placówki oświatowe

Szkolnictwo ponadgimnazjalne z dniem 1 stycznia 1999 roku finansowane jest przez samorząd powiatowy.

Ponad połowę naszych dochodów przeznaczamy na oświatę i edukację. Nie oznacza to, że w naszej oświacie jest sytuacja idealna. Wprost przeciwnie. Mamy 12 publicznych (zgodnie z wykresem) jednostek oraz 4 niepubliczne.

Do jednostek niepublicznych należą:

- Społeczne Liceum Ogólnokształcące,
- Prywatne Licem Ogólnokształcące dla Dorosłych,
- II Prywatne Licem dla Dorosłych
- Prywatna Policealna Szkoła dla Dorosłych

Utrzymujemy obiekty szkolne, które powiat przejął 1 stycznia 1999 roku, a ich stan techniczny nie był zadowalający. Budynek szkolne czy internaty wymagały i w dalszym ciągu wymagają niezbędnych remontów, które staramy się w ramach naszych możliwości finansowych wykonywać.

Juz w I półroczu zabezpieczyliśmy środki na przeprowadzenie remontów w każdej jednostce oświatowej. Remonty rozpoczęły się w okresie sezonu letniego. Większość z nich została już ukończona. Plan remontów wynosił ponad 1 677 tys. zł. W przypadku nieprzewidzianych remontów środki są na bieżąco uzupełniane.

Bieżące utrzymanie szkół to głównie finansowanie: wynagrodzeń i pochodnych pracowników zatrudnionych w jednostkach (547,76 etatów) ponadto energia, ciepło, opłaty telekomunikacyjne, informatyczne, środki czystości. Ilość uczniów według stanu na 30.09.2004 – 4576.

W wyniku zmniejszenia subwencji oświatowej jednostki nie miały pełnych środków na sfinansowanie zadań podstawowych, dotyczy opłat składek ZUS i odpisów na fundusz socjalny.

Zarząd Powiatu dokonując zmiany w budżecie – zabezpieczył pełne finansowanie zadań we wszystkich szkołach i placówkach oświatowych, była to kwota ponad 600 tys. zł.

Oświata i edukacja kosztuje nas ponad 28 mln złotych. W kosztach tych także ujęte są remonty przeprowadzane w szkołach.

Pozostałe jednostki organizacyjne Powiatu

W Powiatowym Ośrodku Dokumentacji Geodezyjnej i Kartograficznej, można uzyskać dokumenty potrzebne np. Do załatwienia spraw związanych ze: zbyciem lub nabyciem nieruchomości: mapki do celów opiniodawczych i projektowych i projektowych, wypisy i wyrisy, informację na temat ewidencji gruntów. Ceny tych usług są określane przez Głównego Geodetę Kraju. Utrzymanie Ośrodka Dokumentacji kosztuje nas 387 tys. zł.

Każdy z nas chciałby jeździć po dobrych drogach bez względu na to kto jest ich zarządcą. W przypadku dróg powiatowych jest to **Zarząd Dróg Powiatowych**. Do tej jednostki należy utrzymanie dróg o łącznej długości 320,5 km, w tym: na terenie miasta Kołobrzeg – 20,2 km oraz na terenach gmin 300,3 km. Poza bieżącym utrzymaniem dróg – drobnymi remontami w roku 2005, planowaliśmy zrealizować inwestycje na pięciu drogach powiatowych. Należały do nich:

- Modernizacja drogi powiatowej ul. Fredry w Kołobrzegu – złożyliśmy wniosek w ramach ZPORR, priorytet 1, oczekując finansowania w 75% z funduszy Unii Europejskiej. Wartość inwestycji według kosztorysu 906 800,- zł.
- Modernizacja drogi powiatowej ul. Kasprowicza w Kołobrzegu – złożyliśmy wniosek w ramach ZPORR, oczekując finansowania w 75% z funduszy Unii Europejskiej. Wartość modernizacji 1 268 100,- zł.
- Przebudowa ul. Zachodniej i ul. Wylotowej w Kołobrzegu. Wartość kosztorysowa 1 000 000,- zł. Przewidujemy współfinansowanie zadania z Funduszu Ochrony Gruntów Rolnych w 70%.
- Przebudowa drogi powiatowej Kukinia – Dygowo. Wartość kosztorysowa 2 927 800,- zł. Także złożyliśmy wniosek o dofinansowanie w 75% z funduszy Unii Europejskiej.
- Przebudowa drogi powiatowej Roścęcino – Charzyno. Projektowany odcinek drogi obejmuje ul. Wojska Polskiego w Charzynie. Wartość 872 000,- zł. Przewidywaliśmy dofinansowanie z rezerwy budżetowej Ministerstwa Infrastruktury.

Zanim złożymy wniosek o pieniądze do Unii Europejskiej, musimy wiedzieć ile kosztuje inwestycja każdej z dróg, a więc musimy posiadać wstępny kosztorys. Wymagania Unii Europejskiej są bardzo wysokie. Jeden wniosek to około 100

kartek papieru. Jakie drogi dostały pieniądze z Unii Europejskiej dowiedzieliśmy się dopiero 5.08.2005 roku.

Złożyliśmy wnioski na trzy drogi tj.; przebudowa ul. Fredry i ul. Kasprowicza w Kołobrzegu oraz przebudowa drogi powiatowej Kukinia – Dygowo. Otrzymaliśmy dofinansowanie tylko na dwie pierwsze drogi wymienione wyżej.

Inwestycje będą rozpoczęte dopiero w roku 2006, ponieważ podpisanie umowy z Wojewodą Zachodniopomorskim odbyło się w dniu 19.09.2005 r, a rozstrzygnięcie przetargu nastąpi w styczniu 2006 roku.

Planowane inwestycje na 1.01.2005 to kwota 6 974 700,- zł, musieliśmy dokonać korekty i pozostawić plan tylko tych inwestycji, które będą realizowane w roku 2005.

Zrealizowano inwestycję drogową tj. II etap modernizacji drogi powiatowej Rościcino – Rzesznikowo, na odcinku Charzyno-wieś.

Ponadto wykonaliśmy już remonty na drogach. ul.Starynowskiej w Kołobrzegu i na drodze powiatowej Nieżyn – Siemyśl.

Utrzymanie bieżące dróg czyli wynagrodzenia pracowników, wydatki na zakup emulsji, grysów, remonty dróg, zimowe utrzymanie - to koszt rzędu 2 333 tys. zł.

Muzeum Oręża Polskiego to instytucja kulturalna przejęta przez powiat w dniu 1 stycznia 1999 roku. Powiat udziela dotacji na działalność bieżącą instytucji. Muzeum Oręża Polskiego posiada w dwóch obiektach wystawy stałe i zbiory.

W obiekcie przy ul. Armii Krajowej znajduje się wystawa stała "Dzieje Kołobrzegu" otwarta 9.03.2003 roku, oraz "Zbiory metrologiczne" czyli tradycje handlowe w Kołobrzegu.

Wystawa przy ul. E.Gierczak to bogate zbiory broni, uzbrojenia, ubiorów, odznaczeń oraz cenna kolekcja mundurów wojskowych. Na zewnątrz obiektu znajduje się ekspozycja plenerowa broni i sprzętu wojskowego.

Rocznie Muzeum Oręża Polskiego odwiedza około 210 tys. osób.

W roku 2005 dotacja dla Muzeum Oręża Polskiego wynosi 600 tys. zł.

Na wniosek złożony przez Zarząd Powiatu do Ministra Kultury i Ochrony Dziedzictwa Narodowego otrzymaliśmy dotację celową w kwocie łącznej 75 tys. zł.

Prawidłowe funkcjonowanie powiatu nie byłoby możliwe bez sprawnie działającej administracji publicznej, w naszym przypadku **Starostwa Powiatowego**. Struktura organizacyjna Starostwa to: 9 Wydziałów, Powiatowy Rzecznik Konsumenta oraz Biura: Radców Prawnych, Rady Powiatu, Kontroli i Zamówień Publicznych, Paszportowe – zatrudnienie na 1.01.2005 – 67,01 etatów.

Płace pracowników stanowią 59% planu finansowego Starostwa. Jednak utrzymanie administracji to nie tylko wydatki na płace. Sporo pochłania utrzymanie budynków: przy ul. Gryfitów, ul. Piastowskiej i Placu Ratuszowym. Są to są opłaty za wodę, ścieki, ogrzewanie, wyposażenie pomieszczeń. Ponosimy także koszty rozmów telefonicznych i opłat pocztowych.

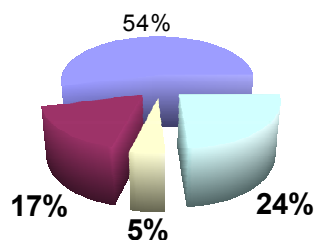
Nawet druki kosztują. Musimy na bieżąco zamawiać: prawa jazdy, pozwolenia czasowe, karty pojazdów, tablice rejestracyjne. Koszt zakupu tych druków w roku 2005 może wynosić nawet i 300 tys. zł. W tym miejscu należy zwrócić uwagę na to iż, petenci częściowo pokrywają te koszty, wnosząc stosowne, urzędowo ustalone ceny.

Funkcjonowanie Rady Powiatu kosztować nas będzie 269 tys. zł, w tym diety 212 tys. zł. Radni otrzymują diety ustalone jako ryczałty miesięczne bez względu na ilość posiedzeń.

W budżecie przekazanym na administrację publiczną znalazły się także pieniądze na imprezy kulturalne czy promocyjne 107 tys. zł.

Łączny koszt szeroko pojętej – administracji publicznej to kwota 4 563 tys. zł.

Struktura wydatków według grup jednostek



Tak wygląda podział pieniędzy na dziedziny w roku 2005, w tym:.

Oświata – 54%

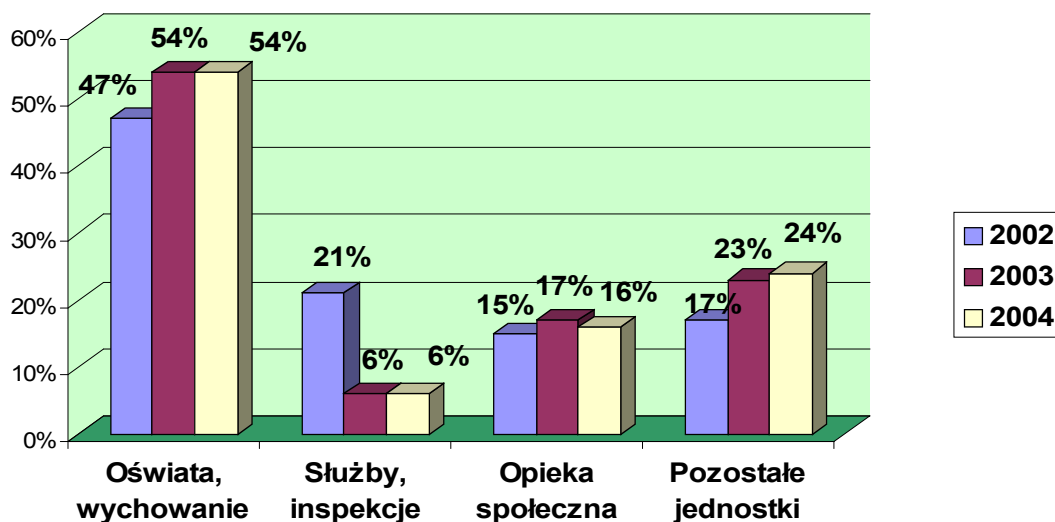
Pozostałe jednostki – 24%

Opieka społeczna, ochrona zdrowia – 17%

Służby inspekcje, straże – 5%

Przyjrzyjmy się jak to wyglądało w latach poprzednich.

STRUKTURA WYDATKÓW WEDŁUG GRUP JEDNOSTEK W LATACH 2002, 2003, 2004



**Planowane wydatki ogółem na 30.11.2005 rok
to kwota 52 043 980,- zł,
na 1 mieszkańca Powiatu Kołobrzeskiego
przypada 689,- zł**

Powiatowe długi

Jeżeli uzyskiwane dochody nie starczą na wydatki, lub też powiat chce zrealizować inwestycje, na które nie ma pieniędzy, to może zaciągnąć kredyt, pożyczkę lub emitować obligacje komunalne.

Powiat nie może jednak zaciągać kredytów i pożyczek lub emitować obligacji w dowolnej wysokości. Ustawa o finansach publicznych pozwala na zadłużenie się powiatu do wysokości 60% planowanych w danym roku dochodów. Ograniczenia te służą ochronie Powiatu przed bankructwem.

Progu zadłużenia rocznego powiat kołobrzeski nie przekraczał w żadnym roku budżetowym.

Pierwszy dług zaciągnęliśmy w roku 2000 w kwocie 1 420 000,- zł. Pieniądze te przeznaczono na wypłaty dla nauczycieli, w związku z nowelizacją ustawy Karta Nauczyciela.

W latach następnych także zaciągano kredyty na wydatki nie mające pokrycia w dochodach m.in. na wydatki bieżące czy na remonty obiektów powiatowych.

W roku 2005 planowaliśmy zaciągnąć kredyt na inwestycje drogowe w wysokości

6 974 700,- zł. Zmniejszyliśmy ten kredyt o kwotę 2 419 261,- zł, czyli o wartość inwestycji, które będą realizowane w roku 2006.

W tym roku także spłacamy kredyty zaciągnięte w latach poprzednich. Wysokość spłacanych kredytów w roku 2005 to kwota 1 189 140,- zł.

Planowany dług na 31 grudnia 2005 roku wynosi 7 704 009,- zł tj. 16,10% planowanych dochodów. Jak wynika z wyliczeń mieścimy się w limicie zadłużenia, które może wynosić 60% planowanych dochodów.

Planując budżet na rok 2005, główną uwagę chcieliśmy skierować na inwestycje. Jednak z przyczyn od nas niezależnych, część inwestycji należało przełożyć na rok 2006.

W miejsce inwestycji skupiliśmy się głównie na przeprowadzenie remontów nie tylko w jednostkach oświatowych. Poza obiektami oświatowymi w roku 2005 zakończymy remonty:

- pomieszczeń biurowych przy ul. Gryfitów, pod potrzeby Wydziałów Starostwa, przeniesionych z ul. Piastowskiej,
- pomieszczeń biurowych pod potrzeby Powiatowego Centrum Pomocy Rodzinie przy ul. Kamiennej w Kołobrzegu,
- klatki schodowej w Starostwie Powiatowym,
- pomieszczeń biurowych dla Domu Pomocy Społecznej w Gościnie,
- remont kapitalny dachu w Domu Pomocy Społecznej w Gościnie,
- remont pokoi dla pensjonariuszy w Domu Pomocy Społecznej Włoscibórz.

Ponadto przygotowujemy projekt zagospodarowania nieruchomości przejętej z Gminy Miejskiej w Kołobrzegu pod biurowiec Powiatowego Urzędu Pracy.

Budżet powiatu kołobrzieskiego obejmuje: dochody i wydatki, przychody i rozchody – planowane według różnych kryteriów, które określone są w ustawie o finansach publicznych. Część tabelaryczna to 16 załączników. Do części tabelarycznej materiałem do uchwalenia budżetu jest informacja opisowa oraz stan mienia powiatowego.

Budżet Powiatu Kołobrzieskiego otrzymał pozytywną opinię Regionalnej Izby Obrachunkowej w Koszalinie, a radni zatwierdzili go na sesji w dniu 30 grudnia 2004 roku.

Mieszkańcy Powiatu Kołobrzieskiego mogą obejrzeć budżet oraz jego zmiany na stronach www.powiat.kolobrzeg.pl

Każdy mieszkaniec powiatu może zgłaszać swoje wnioski do budżetu na każdy rok budżetowy.

Zarząd Powiatu z chwilą podjęcia uchwały budżetowej w sprawie projektu budżetu na dany rok (termin ustawowy do 15 listopada) - organizuje tzw „konsultacje społeczne”.

Informacja w sprawie terminu i miejsca konsultacji jest umieszczana na stronie internetowej powiatu kołobrzeskiego z dwutygodniowym wyprzedzeniem. Zazwyczaj jest to koniec IV kwartału.

Na tych bezpośrednich spotkaniach z mieszkańcami, Zarząd Powiatu przedstawia ogólne dane w zakresie planowanych dochodów i wydatków, udziela informacji na zadawane pytania. Dla mieszkańców dostępne są ankiety, na podstawie których mieszkańcy mogą zgłaszać swoje uwagi na temat budżetu na dany rok.