

## Skąd mamy pieniądze i na co je wydajemy?



Jesteśmy samorządem aktywnie uczestniczącym w Akcji Społecznej „Przejrzysta Polska” od 2005 roku. W związku z czym przedstawiamy informator budżetowy dla mieszkańców Powiatu Kołobrzskiego, tym razem na rok 2010.

Uchwała budżetowa Nr XXXIX/227/2009 w sprawie przyjęcia budżetu powiatu kołobrzskiego na 2010 rok została podjęta przez Radę Powiatu w dniu 11 grudnia 2009 roku i jest opublikowana i dostępna na stronie internetowej [www.powiat.kolobrzeg.pl](http://www.powiat.kolobrzeg.pl).

## Środki publiczne to nie tajemnica

Samorzady każdego szczebla zadania swoje finansują z budżetu, którego dochodami są środki publiczne. Środki publiczne to instrument, który obejmuje wszystkie operacje finansowe dochodzące do skutku za pomocą pieniędzy. Między finansami publicznymi a prywatnymi istnieją podobieństwa, jedne i drugie wymagają sporządzenia budżetu, kierowania jego wykonaniem i kontrolowaniem wykorzystania środków. Występują także różnice np.:



- Państwo musi gromadzić środki pieniężne natomiast prawo nie nakłada obowiązku posiadania dochodu przez osobę prywatną.
- Środki publiczne służą do realizacji zadań ogółu obywateli, podczas gdy finanse publiczne służą, co najwyżej zaspokajaniu potrzeb pojedynczych obywateli.
- Finanse publiczne podlegają kontroli społecznej, podczas gdy prywatne kontroli nie podlegają.

## Co to jest budżet?

Budżet jest najważniejszym instrumentem zarządzania środkami publicznymi.

Tworzenie budżetu to nic innego jak plan gromadzenia pieniędzy i ich wydawanie w określonym czasie. Plan ten w okresie całego roku może być zmieniany.

Każdy budżet, nie tylko ten samorządowy, ale także każdego z nas – obejmuje dochody i wydatki mogą też występować przychody i rozchody.

Nasz budżet planujemy i wydajemy w okresie miesiąca. Budżet Powiatu Kołobrzskiego planujemy i wydajemy, ale w okresie roku budżetowego trwającego od 1 stycznia do 31 grudnia.

**DOTACJE** – przekazuje Wojewoda Zachodniopomorski na wykonywanie zadań z zakresu administracji rządowej oraz częściowo na zadania własne.

**Zadania zlecone** są ustawowym obowiązkiem i wymagają zachowania takich samych standardów w całym kraju. Do tych zadań należą: prace geodezyjne, utrzymanie dwóch jednostek tj. Komendy Powiatowej PSP i Nadzoru Budowlanego oraz.

Osoby bezrobotne, które nie otrzymują zasiłków - nie płacą składek zdrowotnych ponieważ są one opłacane przez Skarb Państwa.

**Zadania własne** to częściowe pokrycie kosztów funkcjonowania naszych Domów Pomocy Społecznej.

W formie dotacji możemy otrzymać pieniądze nie tylko z budżetu Wojewody, ale także od innych samorządów np. na wspólne inwestycje.

## Skąd Powiat ma pieniądze?

Twoje dochody to głównie wynagrodzenie za pracę żony, męża. Twoimi przychodami może być zaciągnięty kredyt. Twoimi wydatkami są: stałe opłaty miesięczne za czynsz, światło, gaz, zakup żywności, wydatki na dzieci, a rozchodami są spłaty zaciągniętych kredytów w bankach.

Każdy z nas planuje albo próbuje planować jak swoje pieniądze będzie wydawać w każdym miesiącu.

W pierwszej kolejności na pewno staramy się zapewnić byt dla rodziny, następnie regulujemy rachunki za media (prąd, gaz, woda, czynsz). To są wydatki tzw stałe.

Możemy także planować większe zakupy i w przypadku gdy brakuje nam pieniędzy idziemy do banku. Możemy bank wybrać taki, który będzie najtańszy. Bank sprawdza czy możemy się zadłużyć (wziąć kredyt). Pozytywna decyzja banku pozwala na spełnienia naszych marzeń (np. zakup samochodu). Potem jednak musimy ten kredyt spłacać.

Podobnie powiat kołobrzski w pierwszej kolejności reguluje wynagrodzenia dla pracowników, następnie opłaca media.

Na większe wydatki (czyli na inwestycje) powiat nie ma własnych dochodów i też musi się zadłużyć. W tym przypadku powiat ogłasza przetarg na obsługę kredytu. Wybiera się ten bank, który pobiera najmniejsze odsetki. Powiat nie otrzymuje miesięcznej pensji lecz dochody, które w wielu przypadkach są uzależnione od sytuacji finansowej państwa.

Na pewno otrzymujemy subwencje w transzach miesięcznych, które nie ulegają zmianie. Ale dotacje, a przede wszystkim udziały w dochodach Skarbu Państwa wpływają nie zawsze w pełnej 1/12 części.

Udziały w dochodach Skarbu Państwa – to przydzielona dla powiatu część dochodów z PIT 4, czyli o ile w naszym powiecie bezrobocie będzie niższe o tyle dochody z tego tytułu są wyższe, bo więcej nas pracuje i odprowadza podatek dochodowy.

Wysokość planowanych dochodów i wydatków ma wpływ na wynik finansowy budżetu, który może dodatni lub ujemny. Możemy mieć do czynienia z dwiema sytuacjami:

**DOCHODY > WYDATKI = NADWYŻKA**

**DOCHODY > WYDATKI = DEFICYT**

Może wystąpić także budżet zrównoważony wówczas:

**DOCHODY = WYDATKI**

**SUBWENCJE** – ich wielkość jest określana przez Ministra Finansów. Spełnia ona bardzo ważną rolę ponieważ jest źródłem finansowania zadań samorządowych z dziedziny oświaty.

**DOCHODY WŁASNE** – w polskim prawie finansowym to są wszystkie dochody należne danej jednostce poza subwencjami i dotacjami. Podatki są jedną głównych form „zarabiania” pieniędzy. Jednak nie w przypadku powiatu, ponieważ nie prowadzimy żadnej polityki podatkowej. Jest to domena gmin.

Pozyskujemy jednak inne dochody własne, są to: wynajem, dzierżawa, usługi oraz sprzedaż mienia. Część dochodów własnych otrzymujemy z Ministerstwa Finansów i Urzędów Skarbowych (udziały w podatkach bezpośrednich) – wydajemy na niezbędne potrzeby, ale w granicach określonych prawem.



## Zobaczymy jakie pieniądze otrzyma w roku 2010 Powiat Kołobrzeski

	Kwota ogółem	Kwota przypadająca rocznie na 1mieszkańca pow. w roku 2010 *
<b>Dochody ogółem, a w tym:</b>	<b>102 484 831,00 zł</b>	<b>1 337,62 zł</b>
dostajemy dotację od Wojewody Zachodniopomorskiego, którą w przypadku niewykorzystania musimy zwrócić – jest to kwota	8 177 200,00 zł	106,73 zł
dostajemy subwencję z Ministerstwa Finansów	37 776 462,00 zł	493,06 zł
planujemy skorzystać ze środków Unii Europejskiej - programy miękkie	3 437 691,00 zł	44,87 zł
planujemy skorzystać ze środków Unii Europejskiej – na inwestycje	6 000 000,00 zł	78,31 zł
udział w podatkach stanowiących dochody Skarbu Państwa - podatki PIT i CIT	11 674 114,00 zł	152,37 zł
dostaniemy dotacje od samorządów i z budżetu państwa na inwestycje	22 003 500,00 zł	287,19 zł
pozostała kwota to dochody własne, które są wypracowywane przez jednostki organizacyjne Powiatu	13 425 864,00 zł	175,23 zł

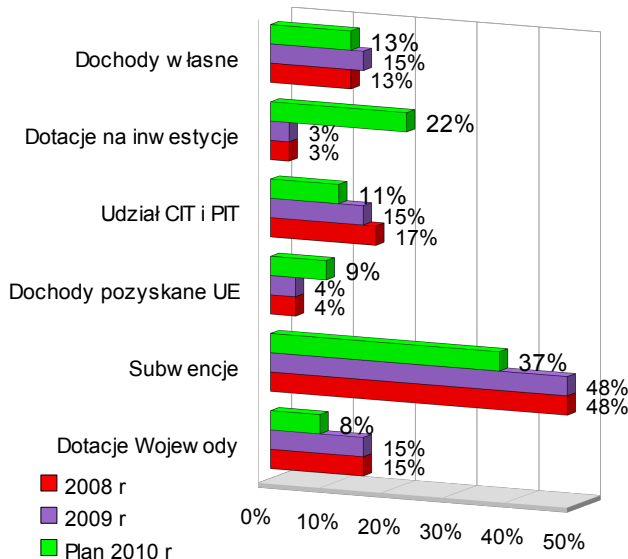
\* Liczba mieszkańców Powiatu Kołobrzeskiego według danych Ministerstwa Finansów na dzień 30.06.2008 wynosiła 76617.

## Jak kształtowały się w latach poprzednich?

### dochody:

### wydatki:

Udział źródeł dochodów w latach 2008-2010



W latach 2008 i 2009 subwencje, dotacje Wojewody, dotacje na inwestycje i dochody pozyskane z Unii Europejskiej były na takim samym poziomie i wynosiły odpowiednio 48%, 15% 3% i 4%.

W roku 2010 w stosunku do lat 2008 i 2009 - wzrastają dotacje na inwestycje i dochody pozyskiwane z Unii Europejskiej, czego rezultatem są: zwiększone inwestycje oraz realizacja większej ilości programów miękkich współfinansowanych ze środków Unii Europejskiej.

Jak kształtowały się wydatki w latach 2008, 2009 i plan na 2010 w podziale na bieżące i majątkowe przedstawiamy poniżej.

### WYDATKI BUDŻETOWE

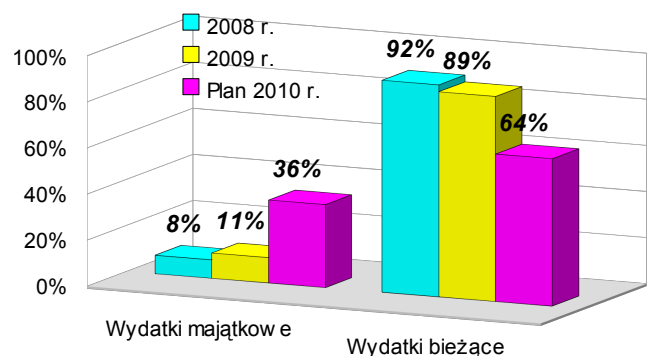
Dzieli się głównie na dwie podstawowe pozycje tj.: wydatki bieżące (codzienne) i wydatki majątkowe.

W domu naszymi wydatkami bieżącymi są: zakup żywienia, opłaty za media, nauka, kultura.

W powiecie także wydajemy środki polegające na zaspokajaniu potrzeb mieszkańców w zakresie edukacji, opieki społecznej, utrzymania dróg.

Wydatki majątkowe to nic innego jak realizacja inwestycji. Powiat kieruje swoje środki głównie na inwestycje drogowe, obiekty sportowe oraz na termomodernizację obiektów.

Jak kształtowały się wydatki w latach 2008, 2009 i plan na 2010 w podziale na bieżące i majątkowe przedstawiamy poniżej.



Rodzaj dochodów	Kwota na 1 mieszkańca powiatu		
	31.12.2008	31.12.2009	Plan na 2010
dotacje Wojewody	124,72 zł	145,85 zł	106,73 zł
subwencje z Ministerstwa Finansów	408,05 zł	460,33 zł	493,06 zł
środki zagraniczne	30,88 zł	37,45 zł	123,18 zł
udziały w dochodach PIT, CIT	140,43 zł	143,21 zł	152,37 zł
dotacje z budżetu państwa i z samorządów	26,07 zł	53,31 zł	287,19 zł
dochody własne	111,49 zł	150,34 zł	175,23 zł
<b>OGÓŁEM:</b>	<b>841,65</b>	<b>990,49 zł</b>	



Liczba mieszkańców Powiatu Kołobrzeskiego według danych Ministerstwa Finansów na dzień 30.06.2008 wynosiła 76617.

### Plan wydatków w budżecie Powiatu Kołobrzeskiego w roku 2010 przedstawia się następująco:

			Kwota na 1 mieszkańca w 2010*
	Wydatki ogółem:	113 450 842,00 zł	1 480,75 zł
W tym:	inwestycje	40 645 500,00 zł	530,50 zł
	wynagrodzenia i pochodne	41 756 001,00 zł	545,00 zł
	dotacje dla jednostek	7 497 553,00 zł	97,86 zł
	Pozostałe wydatki bieżące	23 551 788,00 zł	307,40 zł

\*Liczba mieszkańców Powiatu Kołobrzeskiego według danych Ministerstwa Finansów na dzień 30.06.2008 wynosiła 76617.

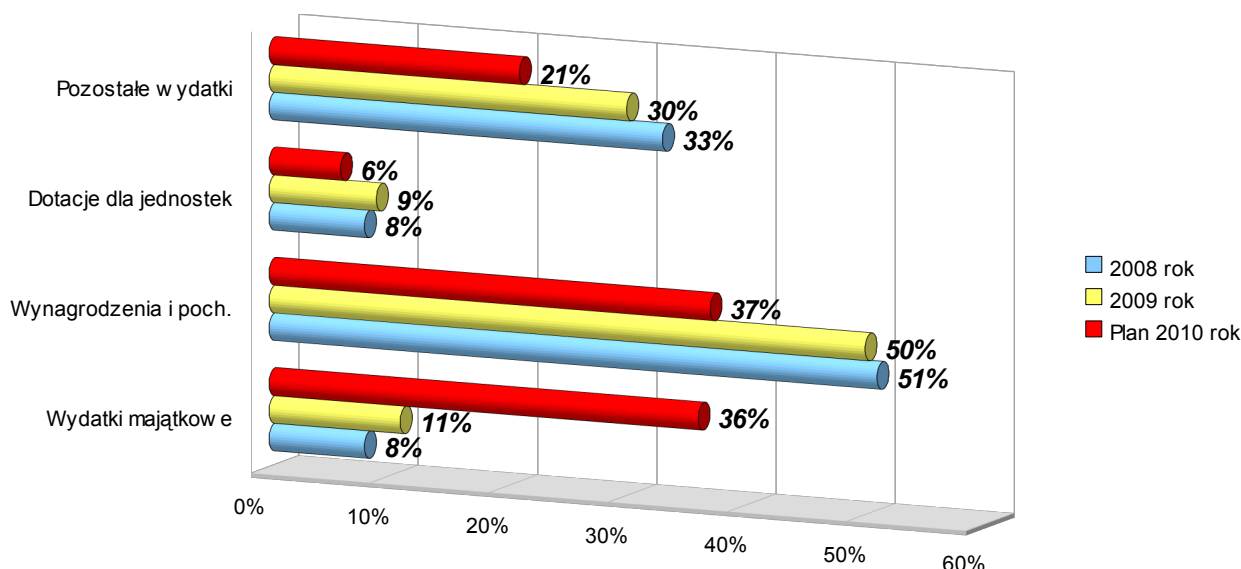
### Tak wyglądało to w latach poprzednich:

	2008	2009	plan 2010
inwestycje	5 716 498,00 zł	8 919 234,00 zł	40 645 500,00 zł
Wynagrodzenia i pochodne	34 450 027,00 zł	39 317 443,00 zł	41 756 001,00 zł
Dotacje dla jednostek	5 274 138,00 zł	7 261 402,00 zł	7 497 553,00 zł
Wydatki bieżące	21 624 213,00 zł	22 522 830,00 zł	23 553 788,00 zł
<b>RAZEM</b>	<b>67 064 876,00 zł</b>	<b>78 020 909,00 zł</b>	<b>113 450 842,00 zł</b>

### Objaśnijmy sobie:

- **w roku 2008** najwięcej środków przeznaczono na wynagrodzenia w kolejności następne to: pozostałe wydatki bieżące, dotacje dla jednostek, inwestycje,
- **w roku 2009** w dalszym ciągu najwyższe są wynagrodzenia, ale spada wielkość środków na pozostałe wydatki bieżące na korzyść inwestycji i dotacji dla jednostek,
- **plan na 2010 rok** zdecydowanie więcej pieniędzy przeznaczamy na inwestycje, udział pozostałych wydatków jest znacznie niższy w porównaniu w dwóch poprzednich lat.





## Jakie inwestycje są planowane w roku 2010?

- Przebudowa drogi nr 0152 Z Mrzeżyno – Dźwirzyno – Kołobrzeg**, na odcinku od miejscowości Dźwirzyno do skrzyżowania z drogą wojewódzką nr 109 w miejscowości Dźwirzyno wraz z przebudową mostu nad kanałem Resko. Szacunkowy koszt 30 000 000,- zł. Inwestycja planowana do realizacji w okresie od 2008 do 2011. W roku 2008 zlecono wykonanie dokumentacji, które będzie realizowane w trzech etapach. Pierwszy zrealizowano na kwotę 678 248,- zł. Dwa kolejne w roku 2009 – 1 293 078,- zł. Źródła finansowania inwestycji w roku 2009: Gmina Kołobrzeg, Gmina Trzebiatów, Powiat Gryfice, Powiat Kołobrzeg – łącznie 1 293 078,-zł. Koszt inwestycji w roku 2010 planowany jest w wysokości 15 000 000,- zł, finansowanie ze źródeł: Gmina Kołobrzeg, Gmina Trzebiatów, Powiat Gryfice, Powiat Kołobrzeg – łącznie 9 000 000,- zł, środki Regionalnego Programu Operacyjnego – 6 000 000,- zł. Zakończenie inwestycji w roku 2011 na kwotę łączną 13 028 674,- zł.
- Budowa chodnika przy ul. Starynowskiej w Kołobrzegu** – szacunkowy koszt 1 000 000,- zł. Źródła finansowania: Gmina Kołobrzeg – 500 000,- zł, wkład własny powiatu 500 000,- zł.
- Adaptacja nieruchomości – Hala sportowa** – koszt szacunkowy 1 500 000,- zł, w całości finansowana z budżetu powiatu.
- Termomodernizacja obiektów użyteczności publicznej** – DPS Włocibórz, DPS Gościno, ZS im. H. Sienkiewicza, Zespół Szkół Gospodarki Żywnościowej w Gościnie – w roku 2010 planuje się wykonanie dokumentacji dla wszystkich obiektów. Łączny koszt 1 420 000,- zł. Posiadanie dokumentacji pozwoli na złożenie wniosku o dotację do Wojewódzkiego i Narodowego Funduszu Ochrony Środowiska.
- Termomodernizacja obiektów użyteczności publicznej** – Zespół Szkół Morskich – szacunkowy koszt 5 497 000,- zł. W roku 2008 zlecono wykonanie dokumentacji. W roku 2010 – rozpoczęcie inwestycji. Finansowanie: Narodowy Fundusz Ochrony Środowiska i Gospodarki Wodnej – 1 727 000,- zł, pozostała kwota z budżetu powiatu.
- Rozbudowa ciągu ulic Wylotowej i Zachodniej** na odcinku od skrzyżowania z ul. Wczasową do skrzyżowania z ul. Zachodnią w Kołobrzegu – koszt planowany 9 158 000,- zł. Finansowanie: Gmina Miasto Kołobrzeg – 3 079 000,- zł, Powiat Kołobrzegi 3 079 000,- zł, dotacja w kwocie 3 000 000,- zł - w ramach Programu Wieloletniego pod nazwą „Narodowy Program Przebudowy Dróg Lokalnych 2008 – 2011”. Wniosek został rozpatrzony pozytywnie.
- Wykonanie dokumentacji na kolektory słoneczne budynków użyteczności publicznej powiatu.** Koszt 530 000,- zł.
- Budowa kompleksu boisk sportowych w ramach programu „Moje boisko – Orlik 2012”** przy Zespole Szkół Gospodarki Żywnościowej. Planowana kwota w roku 2010 – 1 100 000,- zł. Dofinansowanie po 1/3 z Ministerstwa Sportu i Urzędu Marszałkowskiego pozostała kwota z dochodów własnych szkoły i powiatu.
- Budowa kompleksu stadionu lekkoatletycznego – Orlik przy Zespole Szkół Ogólnokształcących im. M. Kopernika** - Inwestycja planowana do wykonania w roku 2010 ze środków zewnętrznych w 50%, pozostałe 50% ze środków powiatu i Gminy Miasto Kołobrzeg. Całkowity koszt inwestycji 5 000 000,- zł.
- Pozostałe wydatki na inwestycje** dotyczą zakupów inwestycyjnych w Zarządzie Dróg Powiatowych oraz w Starostwie na kwotę 440 500,- zł.

**ŁĄCZNA KWOTA PLANOWANA NA INWESTYCJE  
W ROKU 2010 – 40 645 500,- ZŁ I STANOWI 35,83% BUDŻETU**

**Na co konkretnie wydamy pieniądze w roku 2010 (bez inwestycji)?**

<b>Dział</b>	<b>Opis</b>	<b>Kwota</b>	<b>Udział w %</b>
Rolnictwo	Prace geodezyjne na rzecz rolnictwa	39 000,00 zł	0
Leśnictwo	Ekwiwalenty za grunty leśne, nadzór nad lasami	347 500,00 zł	0
Transport	Bieżące utrzymanie dróg powiatowych, wydatki ZDP (bez inwestycji)	2 745 060,00 zł	4
Turystyka	Zadanie zlecone dla instytucji pozarządowych	6 000,00 zł	0
Gospodarka mieszkaniowa	Gospodarka gruntami i nieruchomościami Skarbu Państwa i mienia powiatu	288 011,00 zł	0
Działalność usługowa	Prace geodezyjne, Nadzór Budowlany	398 000,00 zł	1
Administracja publiczna	Wydatki bieżące: promocji, Rady Powiatu, Starostwa, Komisje Poborowe	7 218 838,00 zł	10
Bezpieczeństwo publiczne	Wydatki bieżące Komendy Powiatowej PSP, zadanie zlecone dla instytucji pozarządowych	3 642 000,00 zł	5
Obsługa długu publicznego	Odsetki od zaciągniętych kredytów i emisji obligacji w latach ubiegłych	861 152,00 zł	1
Różne rozliczenia	Rezerwy: oświatowa, ogólna, zarządzania kryzysowego	1 040 730,00 zł	1
Oświata i wych., opieka edukacyjna	Utrzymanie bieżące szkół ponadgimnazjalnych, internatów, dotacje dla szkół niepublicznych	37 105 237,00 zł	51
Ochrona zdrowia	Opłata składek zdrowotnych za osoby bezrobotne bez prawa do zasiłku, dotacje dla instytucji pozarządowych	1 828 000,00 zł	3
Pomoc społeczna	Utrzymanie dzieci w Domach Dziecka, wydatki bieżące Domów Pomocy Społecznej, rodziny zastępcze, Ośrodki Wsparcia, dotacje dla instytucji, wydatki PCPR	12 343 162,00 zł	17
Pozostałe zadania pomocy społecznej	Dofinansowanie Warsztatów Terapii Zajęciowej, wydatki Powiatowego Urzędu Pracy, dotacje dla instytucji	3 657 652,00 zł	5
Kultura, sport	Dotacja dla Muzeum Oręża Polskiego, zadanie zlecone dla instytucji pozarządowych, dotacja na renowację Katedry	1 285 000,00 zł	2
<b>OGÓŁEM WYDATKI BIEŻĄCE</b>		<b>72 805 342,00 zł</b>	<b>100</b>

**Zobaczmy teraz jaka kwota wydatków bieżących przypada na 1 mieszkańca powiatu w latach 2008 – 2010 (bez inwestycji).**

Najważniejsze zadania	Kwota na 1 mieszkańca powiatu		
	31.12.2008	31.12.2009	Plan na 2010
- rolnictwo	1,15 zł	1,11 zł	0,51 zł
- leśnictwo	3,69 zł	3,71 zł	4,55 zł
- transport	32,92 zł	36,26 zł	35,82 zł
- gospodarka mieszkaniowa	3,35 zł	4,52 zł	3,76 zł
- działalność usługowa	5,32 zł	5,22 zł	5,19 zł
- administracja publiczna	85,21 zł	85,82 zł	93,39 zł
- bezpieczeństwo publiczne	44,73 zł	49,09 zł	47,53 zł
- obsługa długu publicznego	6,72 zł	7,20 zł	11,24 zł
- różne rozliczenia (rezerwy)	0,00 zł	0,00 zł	13,58 zł
- oświata, edukacyjna opieka	413,64 zł	478,56 zł	484,29 zł

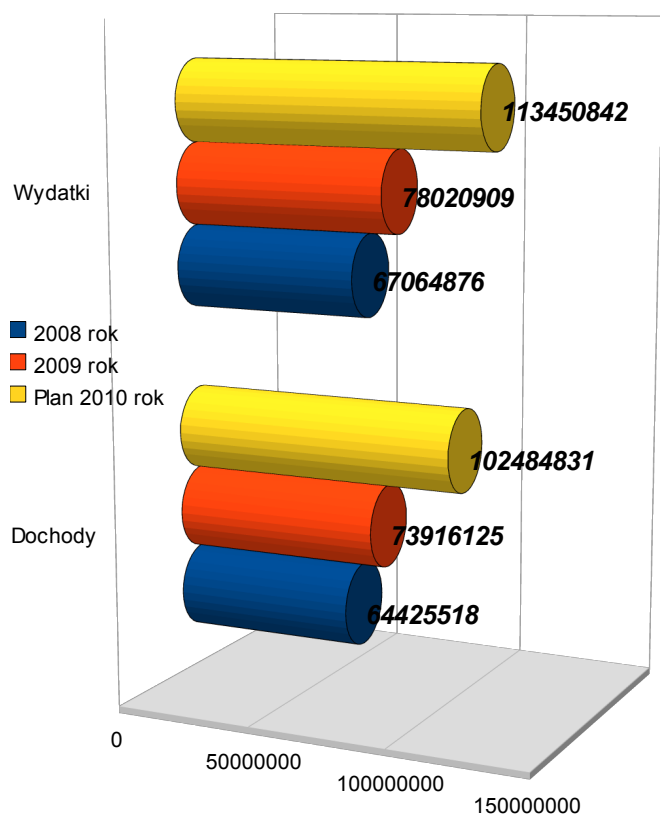
- ochrona zdrowia	19,32 zł	24,53 zł	23,86 zł
- pomoc społeczna	145,62 zł	151,00 zł	161,10 zł
- pozostałe zadania pomocy społecznej	27,38 zł	39,18 zł	47,74 zł
- kultura, sport	12,40 zł	16,04 zł	16,77 zł
<b>OGÓŁEM:</b>	<b>801 45 zł</b>	<b>901,91 zł</b>	<b>950,25 zł</b>

**Jak kształtował się budżet w latach ubiegłych?**

W latach 2008 i 2009 wynik finansowy budżetu był ujemny to znaczy dochody były niższe od wydatków. Powiat wówczas zaciągał zobowiązania w postaci emisji obligacji i zaciągania kredytów.

Na rok 2010 planowany jest także wynik finansowy ujemny w kwocie 10 966 011,- zł, który w całości będzie przeznaczony na inwestycje, a pokryty zostanie zaciągniętym kredytem.

Omówiliśmy jak kształtuje się plan dochodów i wydatków na 2010 rok. Pamiętać jednak musimy, że budżet musi się zbilansować. A wygląda to tak:



Planowane dochody	Planowane wydatki
102 484 831,00 zł	113 450 842,00 zł
Przychody - kredyty	Rozchody - spłata kredytów
<b>12 800 000,00 zł</b>	<b>1 833 989,00 zł</b>
<b>115 284 831,00 zł</b>	<b>115 284 831,00 zł</b>

## Długi powiatowe:

Planowany łączny dług publiczny na koniec 2010 roku wynosi 21 948 184,- zł i stanowi zadłużenie w wysokości 21,42%, przy dopuszczalnym limicie 60%.

Informator budżetowy przybliży Państwu zagadnienia gospodarki finansowej powiatu kołobrzeskiego. Każdy mieszkaniec powiatu może zgłaszać swoje wnioski do budżetu na każdy rok budżetowy.

Zarząd Powiatu z chwilą podjęcia uchwały budżetowej w sprawie projektu budżetu na dany rok (termin ustawy do 15 listopada) – organizuje tzw „konsultacje społeczne”.

Informacja w sprawie terminu i miejsca konsultacji jest umieszczana na stronie internetowej powiatu kołobrzeskiego z dwutygodniowym wyprzedzeniem.

Na tych bezpośrednich spotkaniach z mieszkańcami, Zarząd Powiatu przedstawia ogólne dane w zakresie planowanych dochodów i wydatków, udziela informacji na zadawane pytania. Dla mieszkańców dostępne są ankiety, na podstawie których mieszkańcy mogą zgłaszać swoje uwagi na temat budżetu na dany rok. Konsultacje społeczne w sprawie budżetu powiatu na 2010 odbyły się 7 grudnia 2009 roku.

Projekt budżetu jest sporządzany przez Zarząd Powiatu i przekazywany Radzie Powiatu w celu podjęcia uchwały budżetowej oraz Regionalnej Izbie Obrachunkowej w Koszalinie (instytucja, która kontroluje finanse samorządów) celem wydania opinii.

Za wykonanie budżetu powiatu odpowiedzialność ponosi Zarząd Powiatu, który składa w ustawowym terminie szczegółowe sprawozdanie. Podobnie jak projekt budżetu także sprawozdanie przekazywane jest Radzie Powiatu i Regionalnej Izbie Obrachunkowej.

Ocena sprawozdania z wykonania budżetu jest podstawą udzielenia bądź nieudzielenia absolutorium Zarządowi Powiatu.