

SKĄD MAMY PIENIĄDZE I NA CO WYDAJEMY!!!!

Jesteśmy samorządem aktywnie uczestniczącym w Akcji Społecznej „Przejrzysta Polska” od 2005 roku. W związku z czym przedstawiamy informator budżetowy dla mieszkańców Powiatu Kołobrzeskiego, tym razem na rok 2012.

Uchwała budżetowa Nr XV/92/2011 w sprawie przyjęcia budżetu powiatu kołobrzeskiego na 2012 rok została podjęta przez Radę Powiatu w dniu 30 grudnia 2011 roku i jest opublikowana i dostępna na stronie internetowej www.powiat.kolobrzeg.pl.

Środki publiczne to nie tajemnica

Środki publiczne to instrument, który obejmuje wszystkie operacje finansowe dochodzące do skutku za pomocą pieniędzy.

Między finansami publicznymi a prywatnymi istnieją podobieństwa, jedno i drugie wymagają sporządzenia planu (budżetu), kierowania jego wykonaniem i kontrolowaniem wykorzystania środków.

Co to jest budżet?

Budżet jest planem dochodów, wydatków, przychodów i rozchodów.

Tworzenie budżetu to nic innego jak plan gromadzenia pieniędzy i ich wydawanie w określonym czasie. Plan ten w okresie całego roku może być zmieniany.

Każdy budżet, nie tylko ten samorządowy, ale także każdego z nas – obejmuje dochody i wydatki mogą też występować przychody i rozchody.

Nasz budżet (domowy) planujemy i wydajemy w okresie miesiąca. Budżet Powiatu Kołobrzeskiego planujemy i wydajemy, ale w okresie roku budżetowego trwającego od 1 stycznia do 31 grudnia.

Skąd Powiat ma pieniądze?

Twoje **dochody** to głównie wynagrodzenie za pracę żony, męża. Twoimi **przychodami** może być zaciągnięty kredyt, pożyczka.

Twoimi **wydatkami** jest utrzymanie wszystkich domowników, a kosztem utrzymania są: stałe opłaty miesięczne za czynsz, światło, gaz, zakup żywności, wydatki na dzieci, a **rozchodami** są spłaty zaciągniętych kredytów w bankach.

Każdy z nas planuje albo próbuje planować jak swoje pieniądze będzie wydawać w każdym miesiącu.

W pierwszej kolejności na pewno staramy się zapewnić byt dla rodziny, następnie regulujemy rachunki za media (prąd, gaz, woda, czynsz). To są wydatki tzw. **stałe**. Możemy także planować większe zakupy i w przypadku gdy brakuje nam pieniędzy idziemy do banku. Możemy bank wybrać taki, który będzie najtańszy. Bank sprawdza czy możemy się zadłużyć (wziąć kredyt). Pozytywna decyzja banku pozwala na spełnienia naszych marzeń (np. zakup samochodu). Potem jednak musimy ten kredyt spłacać.

Podobnie powiat kołobrzeski w pierwszej kolejności reguluje wynagrodzenia dla pracowników, następnie opłaca media.

Na większe wydatki (czyli na inwestycje) powiat nie ma własnych dochodów i też musi się zadłużać. W tym przypadku powiat ogłasza przetarg na obsługę kredytu. Wybiera się ten bank, który pobiera najmniejsze odsetki.

Powiat nie otrzymuje miesięcznej pensji lecz dochody, które w wielu przypadkach są uzależnione od sytuacji finansowej państwa.

Na pewno otrzymujemy subwencje w transzach miesięcznych, które nie ulegają zmianie. Ale dotacje, a przede wszystkim udziały w dochodach Skarbu Państwa wpływają nie zawsze w pełnej 1/12 części.

Udziały w dochodach Skarbu Państwa – to przydzielona dla powiatu część dochodów z PIT 4, czyli o ile w naszym powiecie bezrobocie będzie niższe o tyle dochody z tego tytułu są wyższe, bo więcej nas pracuje i odprowadza podatek dochodowy.

Powiat także zawiera porozumienia z innymi samorządami, aby wspólnie realizować inwestycje, składa także wnioski o dofinansowanie z innych źródeł jak np. dotacje.

Wysokość planowanych dochodów i wydatków ma wpływ na wynik finansowy budżetu, który może dodatni lub ujemny. Możemy mieć do czynienia z dwiema sytuacjami:

DOCHODY > WYDATKI = NADWYŻKA

DOCHODY < WYDATKI = DEFICYT

Może wystąpić także budżet zrównoważony wówczas:

DOCHODY = WYDATKI

DOTACJE – mogą być przekazywane przez: Wojewodę Zachodniopomorskiego na wykonywanie zadań z zakresu administracji rządowej oraz częściowo na zadania własne, inne samorzady na wspólne zadania, budżet państwa na inwestycje czy dotacje pochodzące ze źródeł zagranicznych.

Zadania zlecone są ustawowym obowiązkiem i wymagają zachowania takich samych standardów w całym kraju. Do tych zadań należą: prace geodezyjne, utrzymanie dwóch jednostek tj. Komendy Powiatowej PSP i Nadzoru Budowlanego oraz przekazywanie składek zdrowotnych za osoby bezrobotne, które nie otrzymują zasiłków.

Zadania własne to częściowe pokrycie kosztów funkcjonowania naszych Domów Pomocy Społecznej.

Wspólne zadania - to wspólne finansowanie zadań przez zainteresowane samorzady.

Dotacje budżetu państwa – po raz kolejny powiat przygotowuje inwestycje do realizacji i otrzymuje 50% dofinansowanie.

Dotacje pochodzące ze źródeł zagranicznych – są to tzw „środki unijne”, które po spełnieniu określonych warunków są przyznawane dla powiatu, a dotyczą głównie inwestycji.

SUBWENCJE – ich wielkość jest określana przez Ministra Finansów. Spełnia ona bardzo ważną rolę ponieważ jest źródłem finansowania zadań samorządowych z dziedziny oświaty.

DOCHODY WŁASNE – w polskim prawie finansowym to są wszystkie dochody należne danej jednostce poza subwencjami i dotacjami. Podatki są jedną z głównych form „zarabiania” pieniędzy. Jednak nie w przypadku powiatu, ponieważ nie prowadzimy żadnej polityki podatkowej. Jest to domena gmin.

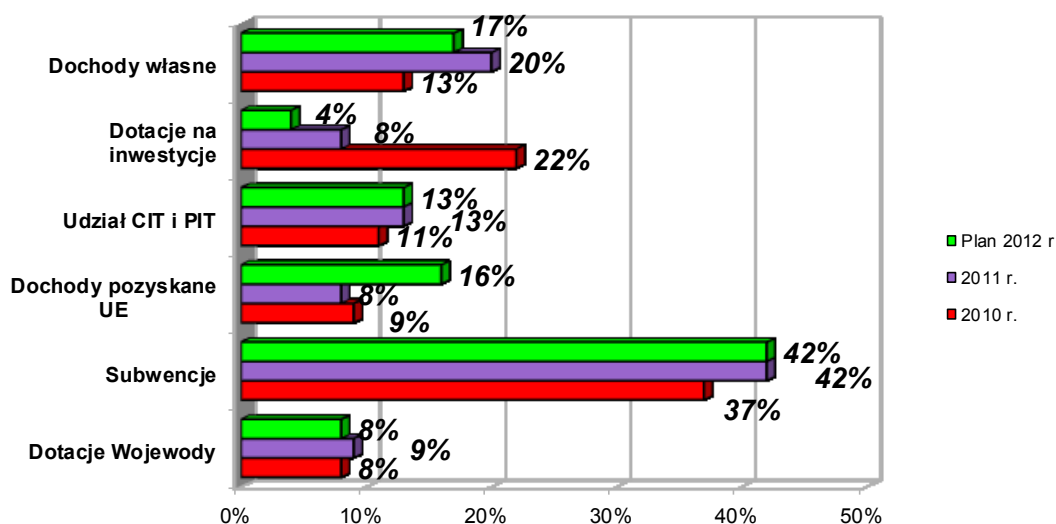
Zobaczymy jakie pieniądze otrzyma w roku 2012 Powiat Kołobrzeski

	Kwota ogółem	Kwota przypadająca rocznie na 1 mieszkańca powiatu* w roku 2012
Dochody ogółem:	101 573 806 zł	1 314,97 zł
z tego:		
<ul style="list-style-type: none"> ● dostajemy dotację od Wojewody Zachodniopomorskiego, którą w przypadku niewykorzystania musimy zwrócić – jest to kwota 	8 346 300,- zł	108,05 zł
<ul style="list-style-type: none"> ● dostajemy subwencję z Ministerstwa Finansów 	42 442 142,- zł	549,45 zł
<ul style="list-style-type: none"> ● planujemy skorzystać ze środków Unii Europejskiej- programy miękkie 	2 279 897,- zł	29,52 zł
<ul style="list-style-type: none"> ● planujemy skorzystać ze środków Unii Europejskiej – na inwestycje 	13 572 337,- zł	175,71 zł
<ul style="list-style-type: none"> ● udział w podatkach stanowiących dochody Skarbu Państwa – podatki PIT i CIT 	13 627 811,- zł	176,42 zł
<ul style="list-style-type: none"> ● dostaniemy dotacje od samorządów i z budżetu państwa na inwestycje 	4 111 006,- zł	53,22 zł
<ul style="list-style-type: none"> ● pozostała kwota to dochody własne, które są wypracowywane przez jednostki organizacyjne Powiatu 	17 194 313,- zł	222,60 zł

*Liczba mieszkańców Powiatu Kołobrzeskiego według danych Ministerstwa Finansów na dzień 31.12.2010 wynosiła 77244.

A jak kształtowały się dochody w latach poprzednich?

Udział źródeł dochodów w latach 2010-2012



W roku 2012 planowane:

- dotacje Wojewody są na poziomie roku 2010, a większe o 1% od roku 2011,
- subwencje w latach 2011 i 2012 są na tym samym poziomie, ponadto są wyższe o 5% od roku 2010,
- środki pozyskane z Unii Europejskiej mają najwyższy wskaźnik udziału w badanych latach,,
- udział w podatku CIT i PIT są na poziomie roku 2011, ponadto są wyższe o 2 % od roku 2010,
- dotacje na inwestycje- najniższy wskaźnik w ciągu trzech lat,
- pozostałe dochody – niższe o 3% do roku 2011, a wyższe o 4% do roku 2010..

Zobaczmy teraz jaka kwota dochodów przypada na 1 mieszkańca powiatu w latach 2010-2012

Rodzaj dochodów	Kwota na 1 mieszkańca powiatu w zł		
	31.12.2010	31.12.2011	Plan na 2012
- dotacje Wojewody	89,17	116,55	108,05
- subwencje z Ministerstwa Finansów	555,63	534,25	549,45
- środki zagraniczne	76,83	100,52	205,22
- udziały w dochodach PIT, CIT	149,00	170,92	176,42
- dotacje z budżetu państwa i od samorządów	109,35	98,80	53,22
- pozostałe dochody	292,88	258,70	222,60
OGÓŁEM:	1 272,86	1 279,74	1 314,97

Liczba mieszkańców Powiatu Kołobrzесьkiego według danych Ministerstwa Finansów na dzień 31.12.2010 wynosiła 77244.

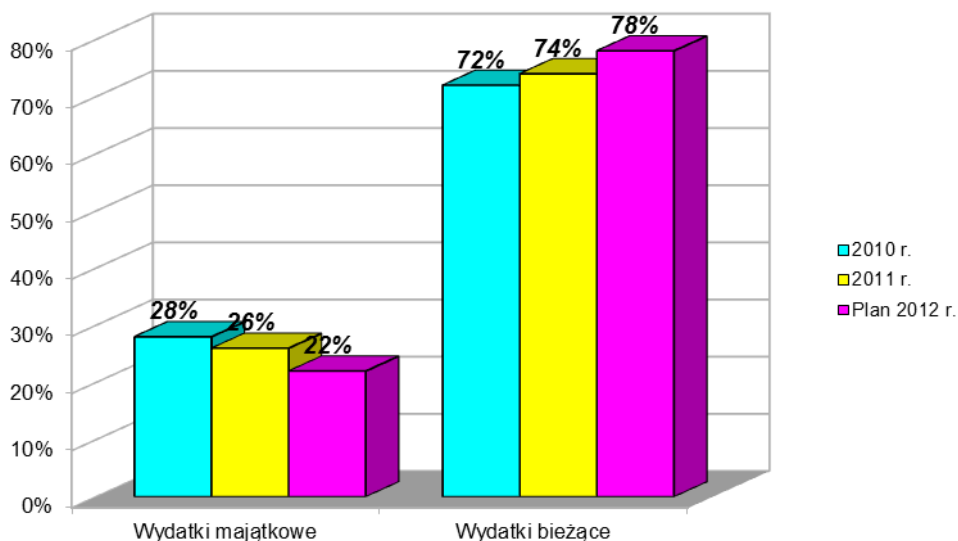
WYDATKI BUDŻETOWE

Dziela się głównie na dwie podstawowe pozycje tj.: wydatki bieżące (codzienne, cykliczne) i wydatki majątkowe – czyli inwestycyjne.

W domu naszymi wydatkami bieżącymi są: zakup żywienia, opłaty za media, nauka, kultura. Natomiast wydatki inwestycyjne to: budowa domu, zakup samochodu.

W powiecie także wydajemy środki polegające na zaspokajaniu potrzeb mieszkańców – czyli wydatki bieżące, w zakresie edukacji, opieki społecznej, utrzymania dróg, bezpieczeństwa. Wydatki inwestycyjne to: budowa dróg, boisk szkolnych, czy zakup serwera do sieci komputerowej.

A jak kształtowały się wydatki w latach poprzednich?



Wskaźnik udziału inwestycji w wydatkach ogólnych od roku 2010 maleje, przy wzrastających wydatkach bieżących. Przy czym należy zaznaczyć, że wszelkie remonty głównie infrastruktury drogowej ujmowane są w wydatkach bieżących.

Teraz przedstawimy plan wydatków tylko na rok 2012.

**Plan wydatków w budżecie Powiatu Kołobrzieskiego
w roku 2012 przedstawia się następująco:**

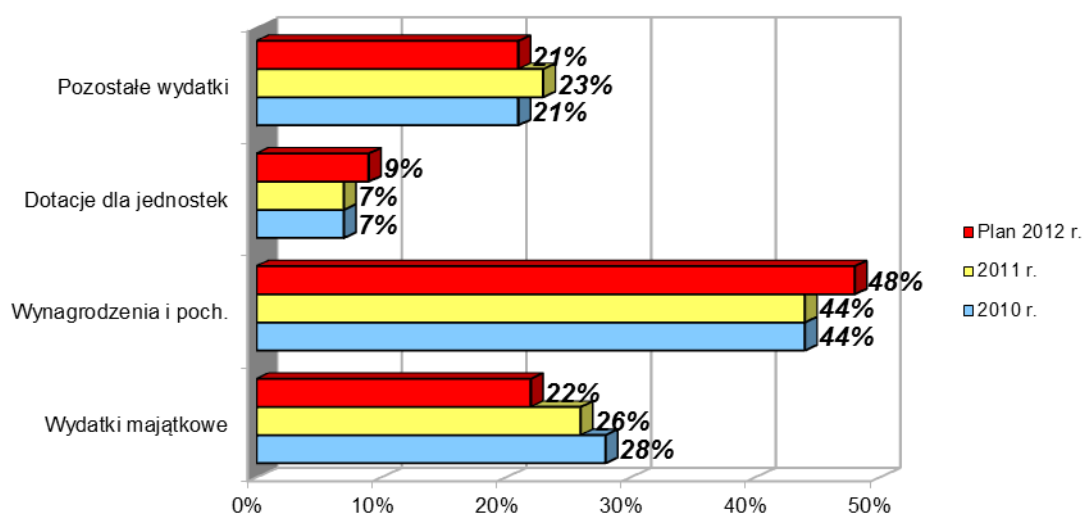
	Kwota ogółem	Kwota przypadająca rocznie na 1 mieszkańca powiatu* w roku 2012
Wydatki ogółem:	105 673 806,- zł	1 368,05 zł
w tym:		
• inwestycje	23 374 555,- zł	302,61 zł
• wynagrodzenia i pochodne	50 346 673,- zł	651,79 zł
• dotacje dla jednostek	9 722 091,- zł	125,86 zł
• pozostałe wydatki bieżące	22 230 487,- zł	287,80 zł

*Liczba mieszkańców Powiatu Kołobrzieskiego według danych Ministerstwa Finansów na dzień 31.12.2010 wynosiła 77244.

**Porównajmy jak to wyglądało w latach poprzednich
(w złotych)**

	2010	2011	Plan 2012
• inwestycje	27 714 040,-	28 049 890,-	23 374 555,-
• wynagrodzenia i pochodne	43 661 255,-	48 113 067,-	50 346 673,-
• dotacje dla jednostek	7 508 510,-	8 210 052,-	9 722 091,-
• pozostałe wydatki bieżące	21 474 277,-	24 915 334,-	22 230 487,-
Razem:	100 358 082,-	109 288 343,-	105 673 806,-

A tak wyglądały wydatki w latach poprzednich w procentach?



Objaśnijmy sobie:

▲ **w roku 2010** - najczęściej środków przeznaczono na wynagrodzenia w kolejności następane to: inwestycje, pozostałe wydatki bieżące, dotacje dla jednostek,

▲ **w roku 2011** - w dalszym ciągu najwyższe są wynagrodzenia, kolejne zadania jak w roku 2010,

▲ **plan na 2012 rok** - najwyższy wskaźnik wydatków to wynagrodzenia, w kolejności następane to: inwestycje, pozostałe wydatki bieżące i dotacje dla jednostek.

Na co konkretnie wydamy pieniądze w roku 2012 (bez inwestycji)?

Dział	Opis	Kwota	Udział w wyd.bież. w %
Rolnictwo	Prace geodezyjne na rzecz rolnictwa	35 000	0
Leśnictwo	Ekwiwalenty za grunty leśne, nadzór nad lasami	372 500	0
Transport	Bieżące utrzymanie dróg powiatowych, wydatki ZDP (bez inwestycji)	3 092 558	4
Gospodarka mieszkaniowa	Gospodarka gruntami i nieruchomościami Skarbu Państwa i mienia powiatu (bez inwestycji)	151 000	0
Działalność usługowa	Prace geodezyjne, Nadzór Budowlany	893 000	1
Administracja publiczna	Wydatki bieżące: promocji, Rady Powiatu, Starostwa, Komisje Poborowe (bez inwestycji),	8 199 945	10

	realizacja programu unijnego		
Bezpieczeństwo publiczne	Wydatki bieżące Komendy Powiatowej PSP, zadanie zlecone dla instytucji pozarządowych	3 641 000	4
Obsługa długu publicznego	Odsetki od zaciągniętych kredytów i emisji obligacji w latach ubiegłych i roku bieżącego	1 488 072	2
Różne rozliczenia	Rezerwy: oświatowa, ogólna, zarządzania kryzysowego	1 485 002	2
Oświata, wychowanie, edukacyjna opieka	Utrzymanie bieżące szkół ponadgimnazjalnych, internatów, dotacje dla szkół niepublicznych	44 740 099	55
Ochrona zdrowia	Opłata składek zdrowotnych za osoby bezrobotne bez prawa do zasiłku, dotacje dla instytucji pozarządowych	1 798 000	2
Pomoc społeczna	Utrzymanie dzieci w Domach Dziecka, wydatki bieżące Domów Pomocy Społecznej, rodziny zastępcze, Ośrodki Wsparcia, dotacje dla instytucji, wydatki PCPR	12 638 660	15
Pozostałe zadania pomocy społecznej	Dofinansowanie Warsztatów Terapii Zajęciowej, wydatki Powiatowego Urzędu Pracy, dotacje dla instytucji, realizacja programów unijnych	2 238 415	3
Ochrona środowiska	Zadania z zakresu ochrony środowiska m.in. dofinansowanie usuwania azbestu, montaż kolektorów	232 000	0
Kultura, sport	Dotacja dla Muzeum Oręża Polskiego, zadanie zlecone dla instytucji pozarządowych,	1 294 000	2
OGÓŁEM WYDATKI BIEŻĄCE		82 299 251	100

Jakie inwestycje są planowane w roku 2012 ? (stan na 1 stycznia 2012)

1. **Budowa chodników Obroty, Bogucino – wartość 900 000,- zł** – w roku 2011 podpisano porozumienie z Gmina Kołobrzeg w sprawie realizacji inwestycji, rozpoczęto także procedury przetargowe. Inwestycja realizowana będzie w roku 2012 w całości ze środków Gminy Kołobrzeg.
2. **Rozbudowa drogi powiatowej ul. Polna w Ustroniu Morskim – wartość 3 000 000,- zł** – podpisano porozumienie z Gminą Ustronie Morskie. Złożono także wniosek o dofinansowanie w ramach programu „Budowy Dróg Lokalnych”. Planowane finansowanie: dotacja – 900 000,- zł, Gmina Ustronie Morskie – 500 000,- zł, powiat 1 600 000,- zł.
3. **Przebudowa mostu w Głowaczewie plus dojazdy – wartość 2 300 000,- zł.** Planowane dofinansowanie z Ministerstwa Infrastruktury w wysokości 50% wartości zadania.
4. **Opracowanie dokumentacji projektowej na przebudowę mostu w Niemierzu, wartość 70 000,- zł.**
5. **Opracowanie dokumentacji projektowej na budowę chodników w Wartkowie – wartość 95 000,- zł.**
6. **Zakup materiałów budowlanych** na wspólną z Gminami budowę chodników, **wartość 300 000,- zł.**
7. **Wymiana i uporządkowanie sieci logicznej na poziomie parteru**

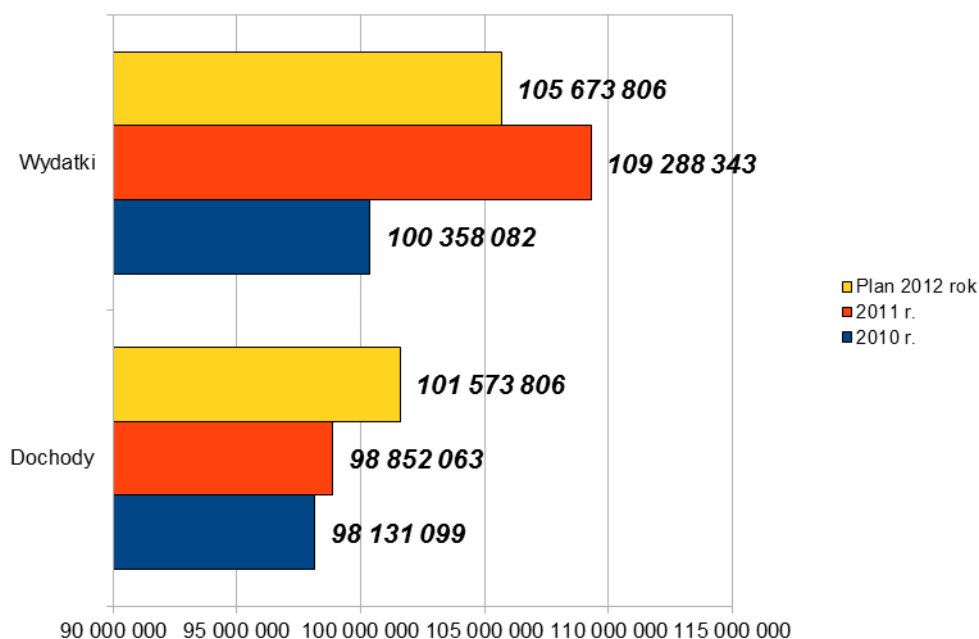
- i I piętra** – przebudowa serwerowni w Starostwie, **wartość 50 000,- zł.**
8. **Przebudowa boiska wielofunkcyjnego przy Zespole Szkół Ekonomiczno Hotelarskich** – inwestycja wspólna z Gmina Miasto Kołobrzeg, **wartość 436 000,- zł.**
9. **Opracowanie projektu budowlanego** – boisko przy Zespole Szkół Mechanicznych, **wartość 40 000,- zł.**
10. **Wykonanie skansenu morskiego**, **wartość 800 000,- zł.**
11. **Instalacje kolektorów w 7 obiektach oraz termomodernizacji w 2 obiektach** – **wartość 15 079 555,- zł.**

Zobaczmy teraz jaka kwota wydatków bieżących przypada na 1 mieszkańca powiatu w latach 2010 – 2011 plan 2012 (bez inwestycji).

Najważniejsze zadania	Kwota na 1 mieszkańca powiatu w zł		
	31.12.2010	31.12.2011	Plan na 2012
- rolnictwo	0,57	1,04	0,45
- leśnictwo	3,93	4,52	4,82
- transport	36,74	54,43	40,04
- gospodarka gruntami, nieruchom.	6,86	1,47	1,95
- działalność usługowa	5,34	14,95	11,56
- administracja publiczna	94,80	104,57	106,16
- bezpieczeństwo publiczne	47,94	50,54	47,14
- obsługa długu publicznego	8,76	14,08	19,26
- oświata, edukacyjna opieka	505,56	575,99	579,20
- ochrona zdrowia	27,66	27,61	23,27
- pomoc społeczna	157,66	158,15	163,62
- pozostałe zadania pomocy społecznej	28,29	29,28	28,98
- kultura, sport	16,76	12,30	16,75
- ochrona środowiska	0,92	1,90	3,00
OGÓŁEM:	942,27	1 051,71	1 065,44

Liczba mieszkańców Powiatu Kołobrzieskiego według danych Ministerstwa Finansów na dzień 31.12.2010 wynosiła 77244.

Jak kształtował się budżet w latach ubiegłych?



W latach 2010 i 2011 wynik finansowy budżetu był ujemny to znaczy dochody były niższe od wydatków. Powiat wówczas zaciągał zobowiązania w postaci zaciągania kredytów. Kredyty były wykorzystane na finansowanie wkładu własnego inwestycji. Na rok 2012 planowany jest także wynik finansowy ujemny w kwocie 4 100 000,- zł, który w całości będzie przeznaczony na inwestycje, a pokryty zostanie zaciągniętym kredytem.

Omówiliśmy jak kształtuje się plan dochodów i wydatków na 2012 rok. Pamiętać jednak musimy, że budżet musi się zbilansować. A wygląda to tak:

• planowane dochody	101 573 806 zł	X
• planowane wydatki	X	105 673 806 zł
• przychody		
- kredyty	9 200 000 zł	X
- wolne środki	1 000 000 zł	
• rozchody		
- spłata kredytów	X	6 100 000 zł
	111 773 806 zł	111 773 806 zł

Powiatowe długi

Planowany łączny dług publiczny na koniec 2012 roku wynosi **32 073 184,- zł**

i stanowi zadłużenie w wysokości **31,57 %**, przy dopuszczalnym limicie **60%**.

Informator budżetowy przybliży Państwu zagadnienia gospodarki finansowej powiatu kołobrzeskiego.

Każdy mieszkaniec powiatu może zgłaszać swoje wnioski do budżetu na każdy rok budżetowy.

Zarząd Powiatu z chwilą podjęcia uchwały budżetowej w sprawie projektu budżetu na dany rok (termin ustawy do 15 listopada) – organizuje tzw. „konsultacje społeczne”.

Informacja w sprawie terminu i miejsca konsultacji jest umieszczana na stronie internetowej powiatu kołobrzeskiego z dwutygodniowym wyprzedzeniem.

Konsultacje społeczne w sprawie budżetu powiatu na 2012 odbyły się 21 grudnia 2011 roku.

Projekt budżetu jest sporządzany przez Zarząd Powiatu i przekazywany Radzie Powiatu w celu podjęcia uchwały budżetowej oraz Regionalnej Izbie Obrachunkowej w Koszalinie (instytucja, która kontroluje finanse samorządów) celem wydania opinii.

Za wykonanie budżetu powiatu odpowiedzialność ponosi Zarząd Powiatu, który składa w ustawowym terminie szczegółowe sprawozdanie. Podobnie jak projekt budżetu także sprawozdanie przekazywane jest Radzie Powiatu i Regionalnej Izbie Obrachunkowej.

Ocena sprawozdania z wykonania budżetu jest podstawą udzielenia bądź nieudzielenia absolutorium Zarządowi Powiatu.